

Levantamento de Governança de TI 2012

Resultado retornado para a instituição:

REDE NACIONAL DE ENSINO E PESQUISA

Tipo de Instituição: Organização social

Segmento: Terceiro Setor



A classificação deste documento é de responsabilidade da Alta Administração da instituição.



SUMÁRIO

1. INTRODUÇÃO	3
2. PERFIL DOS RESPONDENTES	4
3. ÍNDICE DE GOVERNANÇA DE TI (iGovTI).....	5
4. COMPARATIVO ENTRE OS LEVANTAMENTOS 2012 E 2010.....	11
5. ANÁLISE DE RELEVÂNCIA DAS QUESTÕES	56
Apêndice I – Fórmula de Cálculo do iGovTI2012	65

1. INTRODUÇÃO

O Levantamento de Governança de Tecnologia da Informação (TI) - Ciclo 2012 faz parte de processo de trabalho que prevê, a cada dois anos, a realização de avaliação com o objetivo de acompanhar e manter base de dados atualizada com a situação de governança de TI na Administração Pública Federal (APF).

Este foi o terceiro levantamento dessa natureza realizado pelo Tribunal de Contas da União (TCU). O primeiro foi realizado em 2007 e contou com a participação de 255 instituições, resultando no Acórdão 1.603/2008-TCU-Plenário. O segundo levantamento, organizado em 2010, avaliou 301 instituições, dando origem ao Acórdão 2.308/2010-TCU-Plenário, que apresentou, pela primeira vez, a evolução da situação de governança de TI na Administração Pública Federal.

O presente relatório contém as respostas fornecidas pela instituição, comparadas aos resultados consolidados do respectivo segmento e do grupo de organizações assemelhadas, conforme explicitado na Tabela 1, além do resultado geral da avaliação. Sua remessa foi determinada pelo item 9.6.4 do Acórdão 2.585/2012-TCU-Plenário.

Essas informações, se consideradas com atenção, podem constituir valioso insumo na definição de objetivos, no planejamento e no amadurecimento da TI da instituição.

É importante registrar que o resultado institucional aqui apresentado (iGovTI e outros índices) fundamentou-se, até esta data, apenas nas respostas declarativas das instituições, obtidas por meio do questionário do levantamento. No entanto, as informações continuarão a ser atualizadas pela Secretaria de Fiscalização de Tecnologia da Informação (Sefti) com base em dados complementares ou à medida que se obtenham evidências que possam ensejar mudanças em algum aspecto avaliado.

Informações adicionais acerca deste levantamento e de outros temas relacionados com o controle da governança de TI na APF estão disponíveis na página da Sefti em: www.tcu.gov.br/fiscalizacaoti.

2. PERFIL DOS RESPONDENTES

Ao todo, 337 instituições responderam ao questionário do Levantamento de Governança de TI – ciclo 2012, as quais, tendo em vista uma melhor avaliação do comportamento dos dados, foram agrupadas nos seguintes segmentos da Administração Pública Federal: EXE-Dest, abrangendo as empresas públicas federais e as sociedades de economia mista; EXE-Sisp, abrangendo as instituições que fazem parte do Sistema de Administração dos Recursos de Informação e Informática (Sisp); JUD, abrangendo as instituições que fazem parte do Poder Judiciário; LEG, abrangendo as instituições que fazem parte do Poder Legislativo; e MPU, abrangendo as instituições que fazem parte do Ministério Público da União (MPU).

As instituições também foram classificadas por tipo, levando-se em consideração as seguintes situações:

- os tipos utilizados são apenas parcialmente compatíveis com os utilizados no sistema [Siorg](#). Usam-se também tipos referentes à atividade comercial e outros;
- as instituições classificadas em um tipo mais especializado (ex: bancos) não estão computadas em um tipo mais genérico (ex: sociedade de economia mista);
- a escolha dos tipos decorreu principalmente das necessidades de trabalho da Sefti;
- o tipo não está vinculado ao segmento (ex. o tipo tribunal aparece no segmento JUD, bem como no segmento LEG, que é o caso do Tribunal de Contas da União).

As tabelas abaixo mostram a distribuição dos respondentes do levantamento 2012 por tipo de organização:

Tipo de Organização	Quantidade
Agência	11
Autarquia	22
Banco	5
Casa legislativa	2
Específico Singular (Adm. Direta)	9
Fundação	14
Instituição de ensino	88
Ministério	24
Ministério Público	5
Organização social	5
Órgão executivo (Adm. Direta)	26
Órgão militar	10
Soc. econ. mista ou empresa pública	50
Tribunal	66
Total	337

Tabela 1. Distribuição dos respondentes por tipo de organização em 2012

3. ÍNDICE DE GOVERNANÇA DE TI (iGovTI)

Método de Cálculo

O cálculo do iGovTI no ciclo 2010 (iGovTI2010) foi concebido com apoio nos resultados do ciclo 2007/2008 (Acórdão 1.603/2008-TCU-Plenário) e nos parâmetros de valorização de sete das oito dimensões de análise adotadas pelo GesPública: liderança; estratégias e planos; cidadão; sociedade; informação e conhecimento; pessoas; e processos. A oitava dimensão (Resultados) não foi avaliada.

O peso de cada questão dentro da dimensão foi definido com base na experiência dos auditores da equipe de levantamento, em função da percepção de maior ou de menor importância para a produção de valor de TI para o negócio. A nota geral obtida (iGovTI2010) e as parciais das dimensões “liderança”, “estratégias e plano”, “pessoas” e “processos” foram comunicadas individualmente aos dirigentes máximos das instituições respondentes em 2010 e, novamente, em 2011 e 2012. Essas informações deveriam servir de base para o planejamento de TI para os exercícios de 2011 e 2012.

Antes de adentrar no mérito da fórmula do iGovTI2012, importa esclarecer que o levantamento de governança de TI 2012 deixou de adotar o GesPública como arcabouço maior e, sem abandoná-lo, passou a adotar uma nova estrutura lógica de organização e pontuação das questões, que é apresentada na Figura 1. Essa nova estrutura baseia-se nas mudanças trazidas pela mais recente versão do modelo *Control Objectives for Information and related Technology* (Cobit), entre as quais se destacam: a maior distinção entre gestão e governança de TI e a integração da governança de TI na governança corporativa das instituições, ambas derivadas do lançamento da norma internacional ISO/IEC 38500:2008 (no Brasil, ABNT NBR ISO/IEC 38500:2009). Esse modelo é bastante aceito mundialmente e sua versão Cobit 5 foi lançada neste ano.

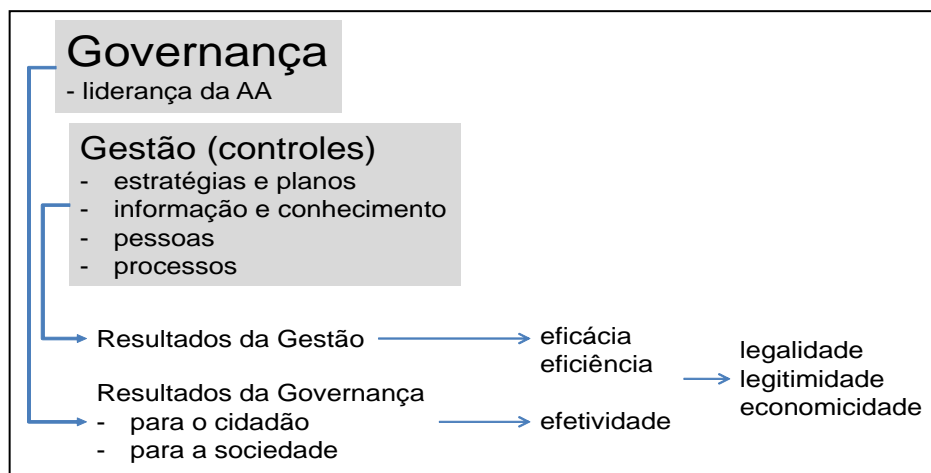


Figura 1. Estrutura do questionário do Levantamento Perfil GovTI 2012

Portanto, existem diferenças importantes entre o questionário adotado em 2010 e o atual. As questões 7.13, 7.14 e 7.15 de 2010 foram eliminadas, a seção 5 passou a integrar nova seção “6. Resultados de gestão”, a seção 3 passou a integrar a nova seção “7. Resultados para o cidadão” e a seção 4 passou a integrar a nova seção “8. Resultados para a sociedade”. Além disso, acrescentaram-se questões e itens de questão, passando o questionário a contar com 494 itens de questão, em comparação aos 152 itens em 2010, distribuídos em 36 questões, agrupadas nas seguintes dimensões: D1 – Liderança, D2 – Estratégias e Planos, D3 – Informação e Conhecimento, D4 – Pessoas, D5 – Processos, D9 – Resultados.

Assim, para definir os parâmetros de cálculo do iGovTI2012, considerando o surgimento de novas questões e novos itens de questão e o desaparecimento de outros, adotaram-se as seguintes diretrizes e procedimentos:

- a) adotar a fórmula geral de cada dimensão na forma linear: $d = a_1q_1 + a_2q_2 + \dots + a_nq_n$, onde cada “q” (variando de 0 a 1) representa uma questão respondida e cada parâmetro “a” (variando de 0 a 1) representa o peso dessa questão na respectiva dimensão;
- b) adotar a fórmula geral de iGovTI2012 na forma linear: $iGovTI2012 = p_1d_1 + p_2d_2 + \dots + p_nd_n$, onde cada “d” (variando de 0 a 1) representa a consolidação das respostas de uma dimensão e cada parâmetro “p” (variando de 0 a 1) representa o peso dessa dimensão no cálculo de iGovTI;
- c) assumir que a fórmula de cálculo do valor de cada questão, com base em seus itens, não precisa ser na forma linear, adotando-se, por experiência, o método de cálculo que seja logicamente coerente e com pesos que permitam a adequada expressão das correlações de seus itens com itens de outras dimensões;
- d) realizar estudo de correlações entre as variáveis brutas para identificar correlações significativas que não deveriam ser perdidas no processo de consolidação das questões e dimensões;
- e) escolher os pesos “a” e “p” de modo a garantir que: i) os valores de iGovTI2012 sejam coerentes com os obtidos pela aplicação da fórmula de 2010 aos dados de 2012, de modo a não prejudicar as expectativas dos jurisdicionados em termos da comparabilidade e a minimizar a influência do novo método de cálculo quando da comparação entre iGovTI2010 e iGovTI2012; ii) sejam mantidas entre as dimensões consolidadas as correlações observadas entre as variáveis brutas de origem.

Adotando essas diretrizes e procedimentos, realizou-se a análise das correlações significativas entre variáveis brutas e consolidadas, com a utilização do aplicativo Solver do MS-Excel para calcular os pesos “a” e “p” que maximizassem a expressão das correlações existentes entre as variáveis consolidadas, e a coerência entre os resultados de iGovTI obtidos pela aplicação dos dados de 2012 à antiga fórmula de 2010 e à nova fórmula de 2012.

O iGovTI2012, assim calculado, apresentou boa aderência ao valor que seria obtido com os mesmos dados na fórmula antiga, que não trata das novas variáveis disponíveis. O índice de determinação da reta de regressão linear é bastante elevado, e o viés introduzido no iGovTI2012 pela nova fórmula é discreto. Essa boa aderência e o baixo viés são elementos importantes para validar o teste estatístico que sugere se houve ou não melhoria na governança de TI da APF desde 2010.

O método de cálculo que conduz ao iGovTI2012, cujo resultado varia entre 0 e 1, pode ser observado na Tabela 2. As constantes somadas ao final no cômputo de cada dimensão referem-se ao somatório do erro de arredondamento de cada peso de questão calculado pelo MS-Excel Solver.

$$\begin{aligned} D1 &= (Q11 * 0.05) + (Q12 * 0.31) + (Q13 * 0.3) + (Q14 * 0.14) + (Q15 * 0.18) + (Q16 * 0.02) \\ D2 &= (Q21 * 0.32) + (Q22 * 0.31) + (Q23 * 0.19) + (Q24 * 0.18) \\ D3 &= (Q31) \\ D4 &= (Q41 * 0.16) + (Q42 * 0.04) + (Q43 * 0) + (Q44 * 0.61) + (Q45 * 0.19) \\ D5 &= (Q51 * 0.13) + (Q52 * 0.06) + (Q53 * 0.28) + (Q54 * 0.09) + (Q55 * 0.1) + (Q56 * 0.04) + (Q57 * 0.01) + (Q58 * 0.15) + (Q59 * 0.13) + (Q510 * 0) + (0.01) \\ D9 &= (Q61 * 0.16) + (Q62 * 0.19) + (Q63 * 0.04) + (Q64 * 0.06) + (Q71 * 0) + (Q72 * 0.25) + (Q73 * 0.05) + (Q81 * 0.01) + (Q82 * 0.03) + (Q83 * 0.2) + (0.01) \\ iGovTI2012 &= (D1 * 0.3) + (D2 * 0.15) + (D3 * 0.03) + (D4 * 0.26) + (D5 * 0.2) + (D9 * 0.06) \end{aligned}$$

Tabela 2. Fórmula de Cálculo do iGovTI2012

Cabe frisar que o principal propósito do iGovTI2012 é o de orientar as instituições públicas no seu esforço de melhoria de governança e gestão de TI e de avaliação de riscos. Nesse sentido, é muito importante compreender que não é obrigatório almejar a nota máxima de iGovTI, mas que, com base na ABNT NBR ISO/IEC 31000, é responsabilidade da alta administração decidir, por meio de análise crítica balizada por parâmetros de governança (tais como os avaliados no iGovTI) frente às necessidades de negócio da instituição e por meio de análise dos riscos relevantes, qual a meta mais adequada em cada questão e dimensão de governança e formalizar tal conjunto de metas como parte do PDTI, atentando para as metas legais de cumprimento obrigatório.

Resultado da Avaliação

As tabelas abaixo apresentam o iGovTI2012 e o iGovTI2010 dessa instituição, decompostos por dimensão avaliada, e o respectivo nível de capacidade, de acordo com a seguinte escala: 0 a 0,39 – inicial; 0,4 a 0,59 – intermediária; 0,6 a 1,0 – aprimorado. Apresenta-se também a classificação da instituição dentro dos grupos aos quais pertence, a partir da nota obtida no iGovTI2012.

iGovTI2012

Nota		Capacidade	
0,29		Inicial	
Dimensões Avaliadas		Nota	Capacidade
Liderança (D1)		0,31	Inicial
Estratégias e Planos (D2)		0,31	Inicial
Informação e Conhecimento (D3)		0,20	Inicial
Pessoas (D4)		0,33	Inicial
Processos (D5)		0,23	Inicial
Resultados (D9)		0,18	Inicial

Tabela 3. Notas do iGovTI2012

Classificação 2012

Grupo Organização social	Segmento Terceiro Setor	Geral
5ª colocação	5ª colocação	299ª colocação

Tabela 4. Classificação com base no iGovTI2012

iGovTI2010

Nota		Capacidade	
0,27		Inicial	
Dimensões Avaliadas		Nota	Capacidade
Liderança (D1)		0,26	Inicial
Estratégias e Planos (D2)		0,29	Inicial
Pessoas (D6)		0,24	Inicial
Processos (D7)		0,27	Inicial

Tabela 5. Notas do iGovTI2010

As figuras a seguir apresentam uma avaliação geral com base nos valores de iGovTI2012 apurados:

iGovTI2012 por tipo de instituição

Tipo de Instituição	Nº instituições	Média de iGovTI2012	Desvio Padrão
Agência	11	0,50	0,10
Autarquia	22	0,46	0,12
Banco	5	0,71	0,10
Específico Singular (Adm. Direta)	9	0,24	0,12
Fundação	14	0,39	0,18
Instituição de ensino	88	0,41	0,11
Ministério	24	0,44	0,09
Ministério Público	5	0,49	0,12
Organização social	5	0,41	0,12
Órgão executivo (Adm. Direta)	26	0,40	0,17
Órgão militar	10	0,57	0,12
Soc. econ. mista ou empresa pública	50	0,48	0,19
Tribunal	66	0,51	0,11

Figura 2. Médias do iGovTI2012 por tipo de instituição

iGovTI2012 por Segmento

Segmento	Nº instituições	Média de iGovTI2012	Desvio Padrão
EXE-Dest	55	0,50	0,19
EXE-Sisp	204	0,42	0,13
JUD	65	0,51	0,10
LEG	3	0,56	0,19
MPU	5	0,49	0,12
Terceiro Setor	5	0,41	0,12

Figura 3. Médias do iGovTI2012 por segmento

iGovTI2012 - Média Geral

Média de iGovTI2012	Nº Instituições	Desvio Padrão
0,45	337	0,14

Figura 4. Média geral do iGovTI2012

Distribuição das instituições por estágios do iGovTI

■ 0,60 a 1,00 (aprimorado)
 ■ 0,40 e 0,59 (intermediário)
 ■ 0,00 a 0,39 (inicial)

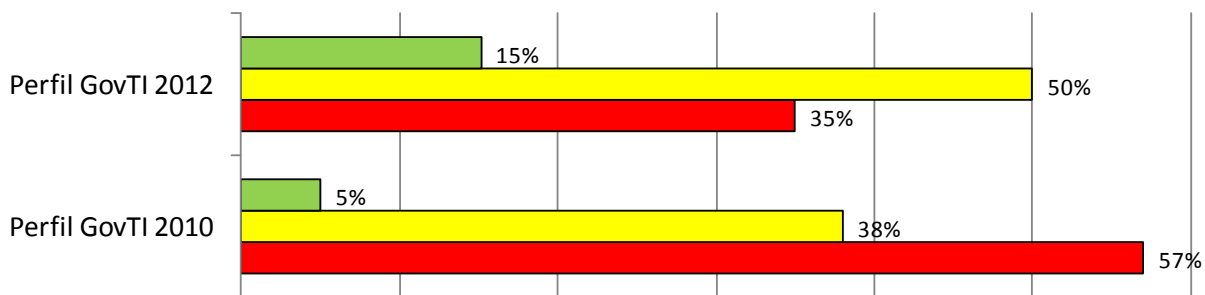


Figura 5. Distribuição das instituições por estágios do iGovTI (2012 e 2010)

4. COMPARATIVO ENTRE OS LEVANTAMENTOS 2012 E 2010

Essa parte do relatório traz as respostas da instituição nos levantamentos de governança de TI 2012 e 2010, com base no questionário utilizado em 2012. Os itens que não tem correspondência com o questionário utilizado em 2010 estão destacados no local destinado à resposta relativa ao respectivo ano. A instituição que não participou do levantamento realizado em 2010 terá o local destinado à resposta individual sinalizado com o termo “N/A”, que significa não avaliada.

Com o intuito de permitir que a instituição avalie sua situação perante as demais instituições públicas federais, são apresentados os percentuais relativos a cada resposta, distribuídos por tipo de organização e por segmento, bem como o percentual geral. Ressalte-se que 301 instituições participaram do levantamento de 2010, com a seguinte distribuição:

Tipo de Organização	Quantidade
Agência	11
Autarquia	23
Banco	5
Casa legislativa	2
Específico Singular (Adm. Direta)	9
Fundação	15
Instituição de ensino	58
Ministério	26
Ministério Público	5
Organização social	6
Órgão executivo (Adm. Direta)	21
Órgão militar	3
Soc. econ. mista ou empresa pública	51
Tribunal	66
Total	301

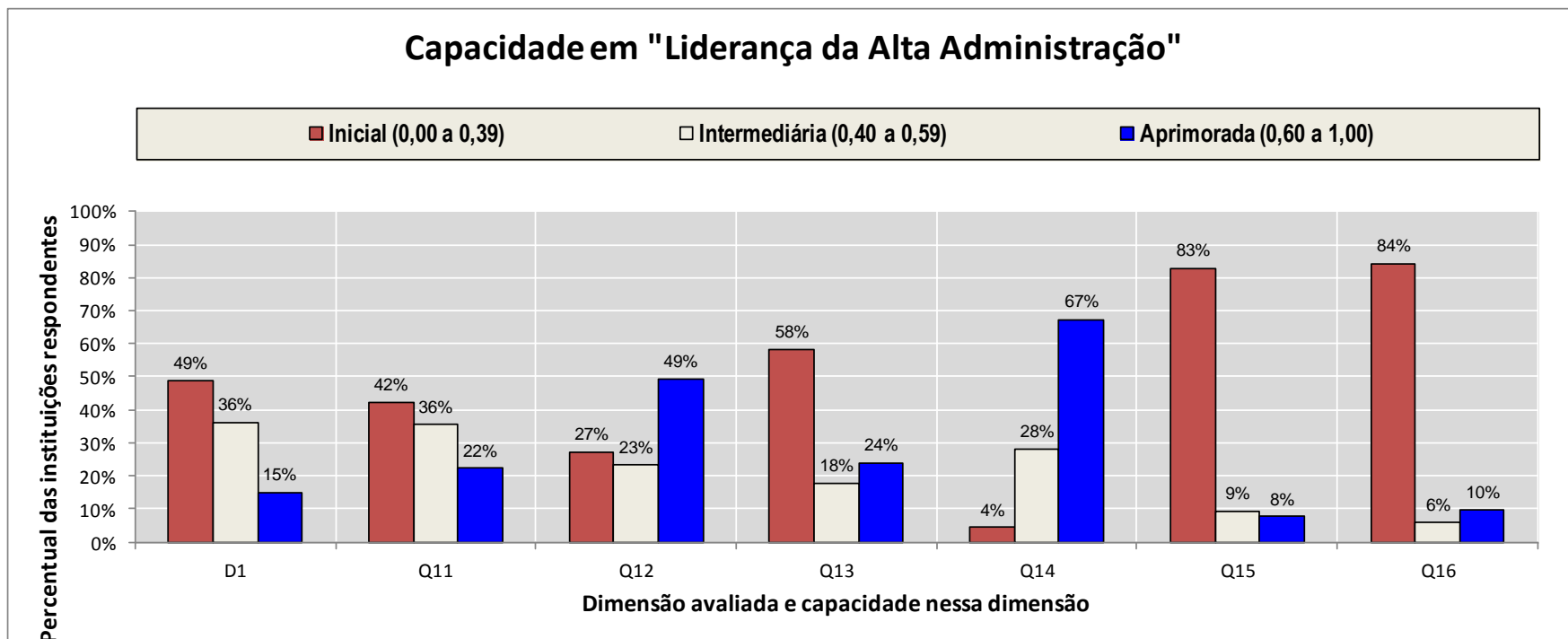
Tabela 6. Distribuição dos respondentes por tipo de organização em 2010

Visando dar maior esclarecimento e transparência ao cálculo do índice de governança de TI 2012 (iGovTI2012), são apresentadas as notas obtidas pela instituição em cada dimensão, bem como a respectiva fórmula, desdobrada por questão, no Apêndice I deste documento.

Governança Corporativa e de TI

1. Liderança da Alta Administração (D1)

- **Objetivo:** Avaliar a capacidade em liderança da Alta Administração da instituição;
- **Questões:** 1.1 (Q11), 1.2 (Q12), 1.3 (Q13), 1.4 (Q14), 1.5 (Q15) e 1.6 (Q16)
- **Questões selecionadas para o iGovTI2012:** Q11, Q12, Q13, Q14, Q15 e Q16
- **Cálculo de D1 no iGovTI2012:** $(Q11 * 0.05) + (Q12 * 0.31) + (Q13 * 0.3) + (Q14 * 0.14) + (Q15 * 0.18) + (Q16 * 0.02)$
- **Nota obtida pela Instituição nessa dimensão (D1): 0,31**
- **Peso da dimensão no iGovTI2012:** 30%
- **Distribuição das instituições avaliadas por nível de capacidade:**





1.1 Em relação à estrutura de governança corporativa, a Alta Administração da instituição:

Opções	Sua Resposta		Resultado					
			Organização social		Terceiro Setor		Geral	
	2012	2010	2012	2010	2012	2010	2012	2010
Q11a - se responsabiliza pelo estabelecimento e pelo cumprimento das políticas corporativas.	<input checked="" type="checkbox"/>		100%		100%		82%	
Q11b - conta com um conselho independente (ou instância similar), que representa os interessados externos à instituição (especialmente os cidadãos brasileiros) e que avalia a consistência das estratégias propostas e a qualidade dos resultados alcançados.	<input checked="" type="checkbox"/>		80%		80%		36%	
Q11c - criou mecanismos que garantem a execução periódica de auditorias externas e independentes como forma de avaliar os seus controles internos.	<input checked="" type="checkbox"/>		100%		100%		28%	
Q11c1 - Em 2010/2011, houve uma auditoria externa de controles internos.	<input checked="" type="checkbox"/>		60%		60%		24%	
Q11c2 - Em 2010/2011, houve mais de uma auditoria externa de controles internos.	<input type="checkbox"/>		60%		60%		18%	
Q11d - designou formalmente um comitê de direção estratégica para auxiliá-la nas decisões relativas às diretrizes, estratégias, políticas e no acompanhamento da gestão institucional.	<input checked="" type="checkbox"/>		40%		40%		52%	
Q11e - monitora continuamente a instituição para avaliar se os papéis e as responsabilidades estão bem definidos, bem distribuídos e bem compreendidos.	<input checked="" type="checkbox"/>		80%		80%		44%	
Q11f - adota um código de ética	<input checked="" type="checkbox"/>		80%		80%		50%	
Q11f1 - aprovou e publicou um código de ética	<input checked="" type="checkbox"/>		40%		40%		31%	
Q11f2 - investiu na sua divulgação em 2011/2012	<input type="checkbox"/>		20%		20%		22%	
Q11f3 - monitorou o seu cumprimento em 2011/2012	<input type="checkbox"/>		20%		20%		25%	
Q11g - nenhuma das opções anteriores descreve a situação desta instituição.	<input type="checkbox"/>		0%		0%		7%	



1.2 Em relação à estrutura de governança de TI, a Alta Administração da instituição:

Opções	Sua Resposta		Resultado Consolidado					
			Organização social		Terceiro Setor		Geral	
	2012	2010	2012	2010	2012	2010	2012	2010
Q12a - se responsabiliza pela avaliação e pelo estabelecimento das políticas de governança, gestão e uso corporativos de TI.	<input type="checkbox"/>	<input type="checkbox"/>	80%	33%	80%	33%	65%	48%
Q12a1 - aprovou e publicou a definição e distribuição de papéis e responsabilidades nas decisões mais relevantes quanto à gestão e ao uso corporativos de TI.	<input type="checkbox"/>		20%		20%		42%	
Q12a2 - aprovou e publicou as diretrizes para a formulação sistemática de planos para gestão e uso corporativos de TI, com foco na obtenção de resultados de negócio institucional.	<input type="checkbox"/>		20%		20%		29%	
Q12a3 - aprovou e publicou as diretrizes para gestão dos riscos aos quais o negócio está exposto.	<input type="checkbox"/>		20%		20%		8%	
Q12a4 - aprovou e publicou as diretrizes para gestão da segurança da informação corporativa.	<input type="checkbox"/>		40%		40%		42%	
Q12a5 - aprovou e publicou as diretrizes para contratação de bens e serviços de TI e para avaliação de seus resultados em termos do negócio institucional.	<input type="checkbox"/>		20%		20%		24%	
Q12a6 - aprovou e publicou as diretrizes de avaliação do desempenho dos serviços de TI junto às unidades usuárias em termos de resultado de negócio institucional.	<input type="checkbox"/>		20%		20%		10%	
Q12a7 - aprovou e publicou as diretrizes para gestão do portfólio de projetos e serviços de TI, inclusive para definição de critérios de sua priorização, inclusão, exclusão, manutenção e suprimento orçamentário.	<input type="checkbox"/>		20%		20%		13%	
Q12a8 - aprovou e publicou as diretrizes para avaliação da conformidade da gestão e do uso de TI aos requisitos legais, regulatórios, contratuais, e às diretrizes e políticas externas à instituição.	<input type="checkbox"/>		0%		0%		10%	
Q12a9 - aprovou e publicou as diretrizes para a gestão da informação e do conhecimento corporativos.	<input type="checkbox"/>		20%		20%		10%	
Q12a10 - aprovou e publicou as diretrizes para garantir o desenvolvimento e a disponibilidade de gestores de TI.	<input type="checkbox"/>		20%		20%		10%	
Q12a11 - aprovou e publicou as diretrizes para a obtenção, desenvolvimento e retenção de competências de pessoal.	<input type="checkbox"/>		0%		0%		12%	
Q12a12 - aprovou e publicou as diretrizes para avaliação e estímulo ao desempenho gerencial.	<input type="checkbox"/>		20%		20%		15%	
Q12a13 - aprovou e publicou as diretrizes para avaliação e estímulo ao desempenho pessoal.	<input type="checkbox"/>		20%		20%		20%	
Q12b - designou formalmente um comitê de TI para auxiliá-la nas decisões relativas à gestão e ao uso corporativos de TI.	<input checked="" type="checkbox"/>	<input type="checkbox"/>	60%	33%	60%	33%	77%	50%
Q12c - designou representantes de todas as áreas relevantes para o negócio institucional para compor o	<input checked="" type="checkbox"/>	<input checked="" type="checkbox"/>	40%	33%	40%	33%	72%	37%



Comitê de TI.								
Q12d - monitora regularmente o funcionamento do Comitê de TI.	<input type="checkbox"/>	<input checked="" type="checkbox"/>	20%	17%	20%	17%	43%	21%
Q12e - avalia e monitora o cumprimento das políticas de governança, gestão e uso corporativos de TI.	<input type="checkbox"/>		40%		40%		34%	
Q12e1 - Em 2010/2011, a Alta Administração reuniu-se entre 1 e 5 vezes para esse fim.	<input type="checkbox"/>		40%		40%		29%	
Q12e2 - Em 2010/2011, a Alta Administração reuniu-se entre 6 e 10 vezes para esse fim.	<input type="checkbox"/>		0%		0%		8%	
Q12e3 - Em 2010/2011, a Alta Administração reuniu-se mais de 10 vezes para esse fim.	<input type="checkbox"/>		20%		20%		5%	
Q12f - nenhuma das opções anteriores descreve a situação desta instituição.	<input type="checkbox"/>	<input type="checkbox"/>	0%	17%	0%	17%	10%	18%



1.3 Em relação ao desempenho institucional da gestão e de uso corporativos de TI, a Alta Administração da instituição:

Opções	Sua Resposta		Resultado Consolidado					
			Organização social		Terceiro Setor		Geral	
	2012	2010	2012	2010	2012	2010	2012	2010
Q13a - estabeleceu objetivos de gestão e de uso corporativos de TI.	<input type="checkbox"/>	<input type="checkbox"/>	60%	33%	60%	33%	54%	44%
Q13b - estabeleceu indicadores de desempenho para cada objetivo de gestão e de uso corporativos de TI.	<input type="checkbox"/>	<input type="checkbox"/>	40%	17%	40%	17%	34%	24%
Q13c - estabeleceu metas de desempenho da gestão e do uso corporativos de TI, para 2012.	<input type="checkbox"/>		40%		40%		46%	
Q13d - estabeleceu os mecanismos de controle do cumprimento das metas de gestão e de uso corporativos de TI.	<input type="checkbox"/>		20%		20%		27%	
Q13e - estabeleceu os mecanismos de gestão dos riscos relacionados aos objetivos de gestão e de uso corporativos de TI.	<input type="checkbox"/>		0%		0%		4%	
Q13f - aprovou, para 2010 e/ou 2011, plano de auditoria(s) interna(s) para avaliar os riscos considerados críticos para o negócio e a eficácia dos respectivos controles.	<input type="checkbox"/>		40%		40%		15%	
Q13g - acompanha os indicadores de resultado estratégicos dos principais sistemas de informação e toma decisões a respeito quando as metas de resultado não são atingidas.	<input type="checkbox"/>	<input type="checkbox"/>	40%	33%	40%	33%	23%	14%
Q13h - nenhuma das opções anteriores descreve a situação desta instituição.	<input checked="" type="checkbox"/>	<input checked="" type="checkbox"/>	20%	33%	20%	33%	26%	34%



1.4 Em relação ao desenvolvimento interno dos gestores de TI, a Alta Administração:

Opções	Sua Resposta		Resultado Consolidado					
			Organização social		Terceiro Setor		Geral	
	2012	2010	2012	2010	2012	2010	2012	2010
Q14a - preenche as funções gerenciais de TI com pessoas do quadro permanente da própria instituição (pelo menos 75%).	<input checked="" type="checkbox"/>	<input type="checkbox"/>	100%	50%	100%	50%	76%	63%
Q14b - escolhe os gestores de TI fundamentalmente com base em suas competências (p.ex. desempenho profissional, experiência, formação acadêmica etc.).	<input checked="" type="checkbox"/>	<input checked="" type="checkbox"/>	100%	100%	100%	100%	87%	79%
Q14c - nenhuma das opções anteriores descreve a situação desta instituição.	<input type="checkbox"/>	<input type="checkbox"/>	0%	0%	0%	0%	4%	8%



1.5 Em 2010 ou 2011, foi realizada auditoria formal, por iniciativa da própria instituição, em algum dos temas indicados a seguir?

Opções	Sua Resposta		Resultado Consolidado					
			Organização social		Terceiro Setor		Geral	
	2012	2010	2012	2010	2012	2010	2012	2010
Q15a - auditoria de governança de TI.	<input type="checkbox"/>	<input type="checkbox"/>	0%	0%	0%	0%	11%	10%
Q15b - auditoria de sistemas de informação.	<input type="checkbox"/>	<input type="checkbox"/>	40%	33%	40%	33%	17%	21%
Q15c - auditoria de segurança da informação.	<input type="checkbox"/>	<input type="checkbox"/>	0%	33%	0%	33%	19%	25%
Q15d - auditoria de contratos de TI.	<input type="checkbox"/>	<input type="checkbox"/>	0%	33%	0%	33%	30%	28%
Q15e - auditoria de dados.	<input type="checkbox"/>	<input type="checkbox"/>	0%	33%	0%	33%	9%	14%
Q15f - outra(s).	<input type="checkbox"/>	<input type="checkbox"/>	40%	0%	40%	0%	9%	8%
Q15g - não foi realizada auditoria de TI de iniciativa da própria instituição em 2010 ou 2011.	<input checked="" type="checkbox"/>	<input type="checkbox"/>	40%	33%	40%	33%	58%	54%



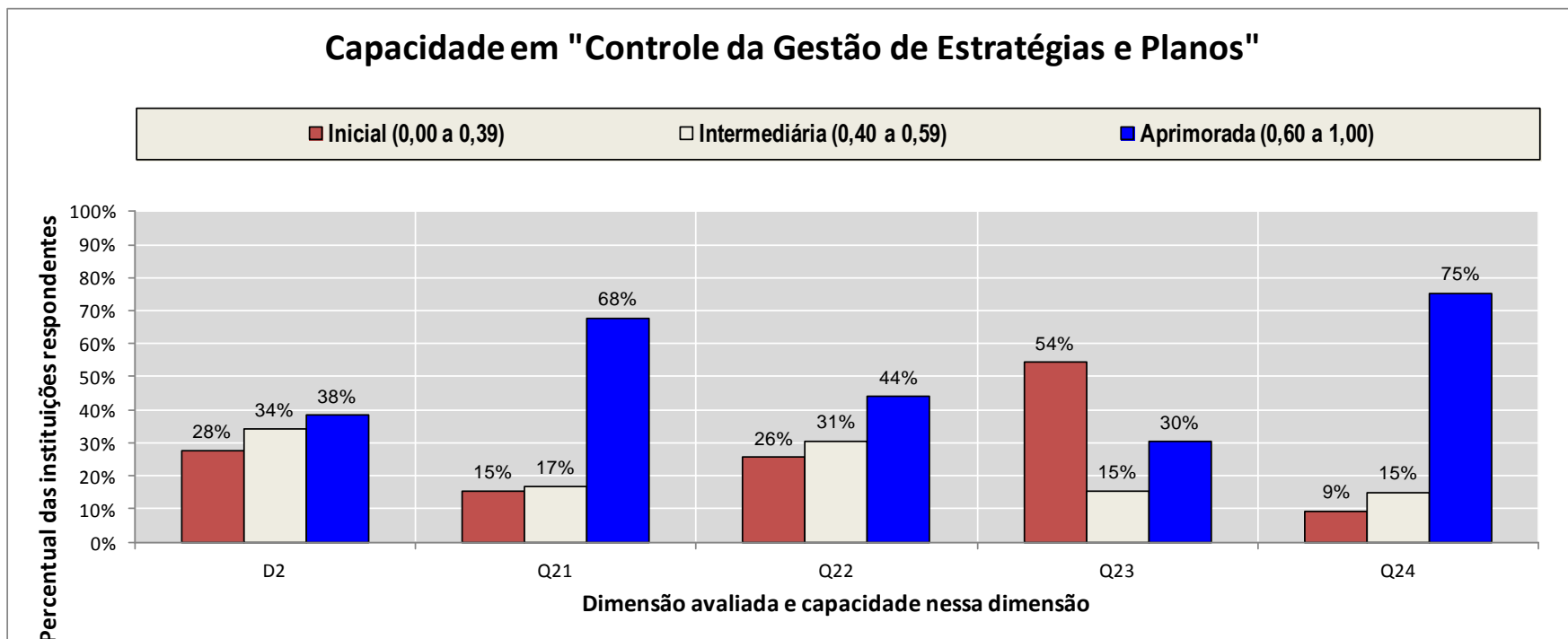
1.6 A Alta administração utilizou informações fornecidas pela auditoria interna (ou instância equivalente) como subsídio:

Opções	Sua Resposta		Resultado Consolidado					
			Organização social		Terceiro Setor		Geral	
	2012	2010	2012	2010	2012	2010	2012	2010
Q16a - para responder às questões do grupo 1.Liderança da Alta Administração.	<input type="checkbox"/>		20%		20%		20%	
Q16b - para responder às questões do grupo 2.Estratégias e planos.	<input type="checkbox"/>		20%		20%		16%	
Q16c - para responder às questões do grupo 3.Informação e conhecimento.	<input type="checkbox"/>		20%		20%		11%	
Q16d - para responder às questões do grupo 4.Pessoas.	<input type="checkbox"/>		20%		20%		11%	
Q16e - para responder às questões do grupo 5.Processos.	<input type="checkbox"/>		20%		20%		17%	
Q16f - para responder às questões do grupo 6.Resultados da gestão.	<input type="checkbox"/>		20%		20%		14%	
Q16g - para responder às questões do grupo 7.Resultados da governança para os cidadãos.	<input type="checkbox"/>		20%		20%		7%	
Q16h - para responder às questões do grupo 8.Resultados da governança para a sociedade.	<input type="checkbox"/>		20%		20%		8%	
Q16i - não foram utilizadas informações oriundas da auditoria interna (ou instância equivalente) para responder a este questionário.	<input checked="" type="checkbox"/>		80%		80%		64%	

Controles de Gestão

2. Estratégias e Planos (D2)

- **Objetivo:** Avaliar a capacidade da instituição em controle da gestão de estratégias e planos;
- **Questões:** 2.1 (Q21), 2.2 (Q22), 2.3 (Q23), 2.4 (Q14)
- **Questões selecionadas para o iGovTI2012:** Q21, Q22, Q23, Q24
- **Cálculo de D2 no iGovTI2012:** $(Q21 * 0.32) + (Q22 * 0.31) + (Q23 * 0.19) + (Q24 * 0.18)$
- **Nota obtida pela Instituição nessa dimensão (D2): 0,31**
- **Peso da Dimensão no iGovTI2012:** 15%
- **Distribuição das instituições avaliadas por nível de capacidade:**





2.1 Em relação ao processo de planejamento estratégico institucional, marque a opção que melhor descreve a sua instituição:

Opções	Sua Resposta		Resultado Consolidado					
			Organização social		Terceiro Setor		Geral	
	2012	2010	2012	2010	2012	2010	2012	2010
1 - a instituição não executa um processo de planejamento estratégico institucional.	<input type="radio"/>	<input type="radio"/>	0%	0%	0%	0%	8%	10%
2 - a instituição desenvolve planos estratégicos, mas não de maneira periódica.	<input type="radio"/>	<input type="radio"/>	40%	0%	40%	0%	8%	11%
3 - a instituição executa um processo periódico de planejamento, embora este não esteja formalmente instituído.	<input checked="" type="radio"/>	<input type="radio"/>	60%	33%	60%	33%	17%	18%
4 - o processo de planejamento estratégico institucional é formalmente (aprovado e publicado) instituído.	<input type="radio"/>	<input checked="" type="radio"/>	0%	33%	0%	33%	21%	26%
5 - o processo de planejamento estratégico institucional formal é acompanhado segundo indicadores e metas estabelecidos.	<input type="radio"/>	<input type="radio"/>	0%	33%	0%	33%	21%	22%
6 - o processo de planejamento estratégico institucional formal é aperfeiçoado continuamente com base na análise de seus indicadores.	<input type="radio"/>	<input type="radio"/>	0%	0%	0%	0%	25%	13%
Q21a – o plano estratégico institucional é publicado na internet para acesso livre. Se sim, informe a URL completa do plano estratégico institucional:	<input type="checkbox"/>		20%		20%		43%	



2.2 Em relação ao processo de planejamento estratégico de TI, marque a opção que melhor descreve a sua instituição:

Opções	Sua Resposta		Resultado Consolidado					
			Organização social		Terceiro Setor		Geral	
	2012	2010	2012	2010	2012	2010	2012	2010
1 - a instituição não executa um processo de planejamento estratégico de TI.	<input checked="" type="radio"/>	<input checked="" type="radio"/>	40%	17%	40%	17%	15%	17%
2 - a instituição desenvolve alguns planos estratégicos de TI, mas não de maneira periódica.	<input type="radio"/>	<input type="radio"/>	0%	17%	0%	17%	11%	16%
3 - a instituição executa um processo periódico de planejamento, embora este não esteja formalmente instituído.	<input type="radio"/>	<input type="radio"/>	40%	67%	40%	67%	31%	30%
4 - o processo de planejamento estratégico de TI é formalmente (aprovado e publicado) instituído.	<input type="radio"/>	<input type="radio"/>	20%	0%	20%	0%	25%	27%
5 - o processo de planejamento estratégico de TI formal é acompanhado segundo indicadores e metas estabelecidos.	<input type="radio"/>	<input type="radio"/>	0%	0%	0%	0%	13%	7%
6 - o processo de planejamento estratégico de TI formal é aperfeiçoado continuamente com base em seus indicadores.	<input type="radio"/>	<input type="radio"/>	0%	0%	0%	0%	6%	3%



2.3 Em relação ao PDTI (Plano Diretor de Tecnologia da Informação e Comunicação):

Opções	Sua Resposta		Resultado					
			Organização social		Terceiro Setor		Geral	
	2012	2010	2012	2010	2012	2010	2012	2010
Q23a - a instituição não aprovou e nem publicou PDTI interna ou externamente.	<input checked="" type="checkbox"/>	<input checked="" type="checkbox"/>	60%	100%	60%	100%	45%	63%
Q23b - a instituição aprovou e publicou PDTI interna ou externamente.	<input type="checkbox"/>		40%		40%		47%	
Q23c - a elaboração do PDTI conta com a participação das áreas de negócio.	<input type="checkbox"/>		20%		20%		48%	
Q23d - a elaboração do PDTI inclui a avaliação dos resultados de PDTIs anteriores.	<input type="checkbox"/>		20%		20%		25%	
Q23e - o PDTI é elaborado com apoio do Comitê de TI.	<input type="checkbox"/>		0%		0%		49%	
Q23f - o PDTI desdobra diretrizes estabelecida(s) em plano(s) estratégico(s) (p.ex. PEI, PETI etc.).	<input type="checkbox"/>		20%		20%		40%	
Q23g - o PDTI é formalizado e publicado pelo dirigente máximo da instituição.	<input type="checkbox"/>		0%		0%		40%	
Q23h - o PDTI vincula as ações (atividades e projetos) de TI a indicadores e metas de negócio.	<input type="checkbox"/>	<input type="checkbox"/>	40%	0%	40%	0%	31%	24%
Q23i - o PDTI vincula as ações de TI a indicadores e metas de serviços ao cidadão.	<input type="checkbox"/>	<input type="checkbox"/>	20%	0%	20%	0%	7%	3%
Q23j - o PDTI relaciona as ações de TI priorizadas e as vincula ao orçamento de TI.	<input type="checkbox"/>	<input type="checkbox"/>	20%	0%	20%	0%	33%	23%
Q23k - o PDTI é publicado na internet para livre acesso dos cidadãos. Se sim, informe a URL completa do PDTI:	<input type="checkbox"/>	<input type="checkbox"/>	0%	0%	0%	0%	20%	8%

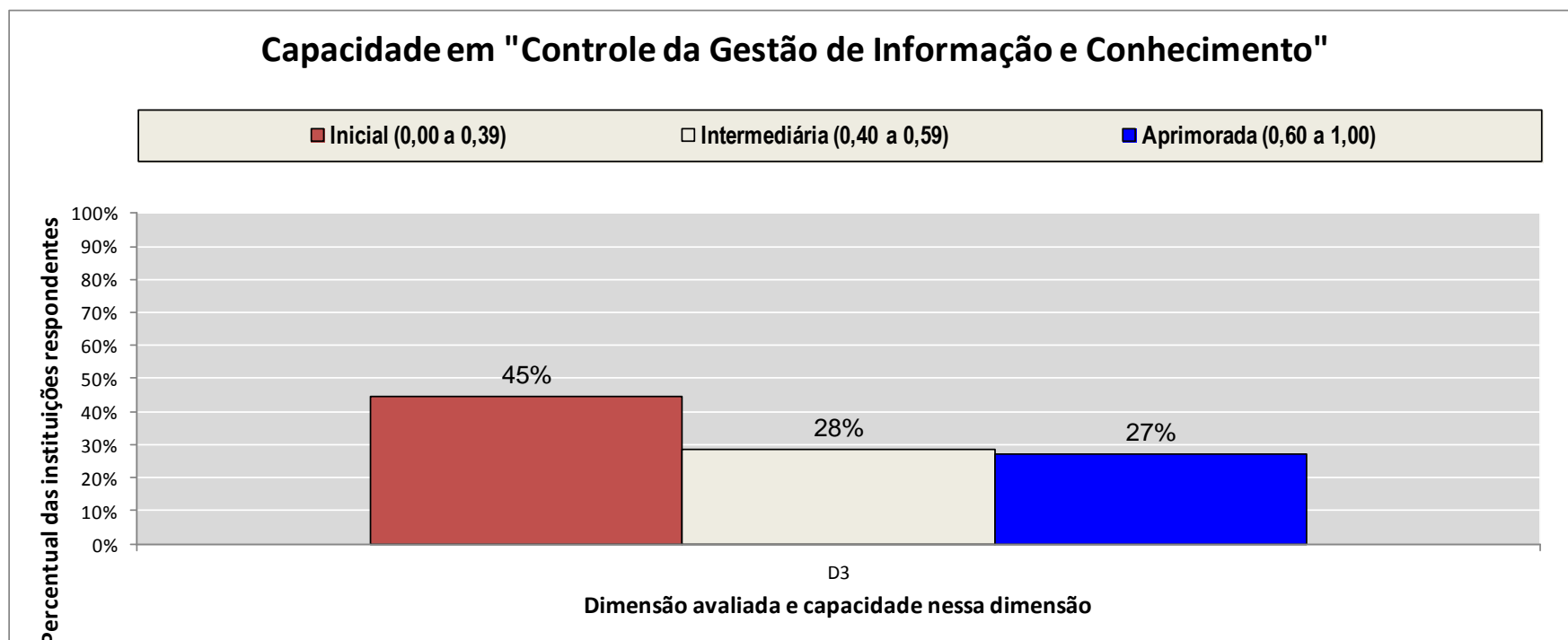


2.4 Em relação ao processo decisório de priorização das ações e gastos de TI, assinale a opção que descreve o comportamento majoritário da instituição:

Opções	Sua Resposta		Resultado					
			Organização social		Terceiro Setor		Geral	
	2012	2010	2012	2010	2012	2010	2012	2010
1 - As decisões acerca da priorização das ações e gastos de TI são tomadas pela área de TI.	<input type="radio"/>	<input type="radio"/>	0%	0%	0%	0%	9%	13%
2 - As decisões acerca da priorização das ações e gastos de TI são tomadas pelo Comitê de TI.	<input type="radio"/>	<input type="radio"/>	0%	0%	0%	0%	15%	12%
3 - As decisões acerca da priorização das ações e gastos de TI são tomadas pela Alta Administração da instituição, sem apoio de Comitê de TI ou da área de TI.	<input type="radio"/>	<input type="radio"/>	0%	0%	0%	0%	3%	2%
4 - As decisões acerca da priorização das ações e gastos de TI são tomadas pela Alta Administração da instituição, com apoio da área de TI como instância consultiva.	<input type="radio"/>	<input checked="" type="radio"/>	60%	83%	60%	83%	47%	57%
5 - As decisões acerca da priorização das ações e gastos de TI são tomadas pela Alta Administração da instituição, com apoio do Comitê de TI como instância consultiva.	<input checked="" type="radio"/>	<input type="radio"/>	40%	17%	40%	17%	26%	16%

3. Informações e conhecimento (D3)

- **Objetivo:** Avaliar a capacidade da instituição em controle da gestão de informação e conhecimento
- **Questões:** 3.1 (Q31)
- **Questões selecionadas para o iGovTI2012:** Q31
- **Cálculo de D3 no iGovTI2012:** Q31
- **Nota obtida pela Instituição nessa dimensão (D3): 0,20**
- **Peso da dimensão no iGovTI2012:** 3%
- **Distribuição das instituições avaliadas por nível de capacidade:**



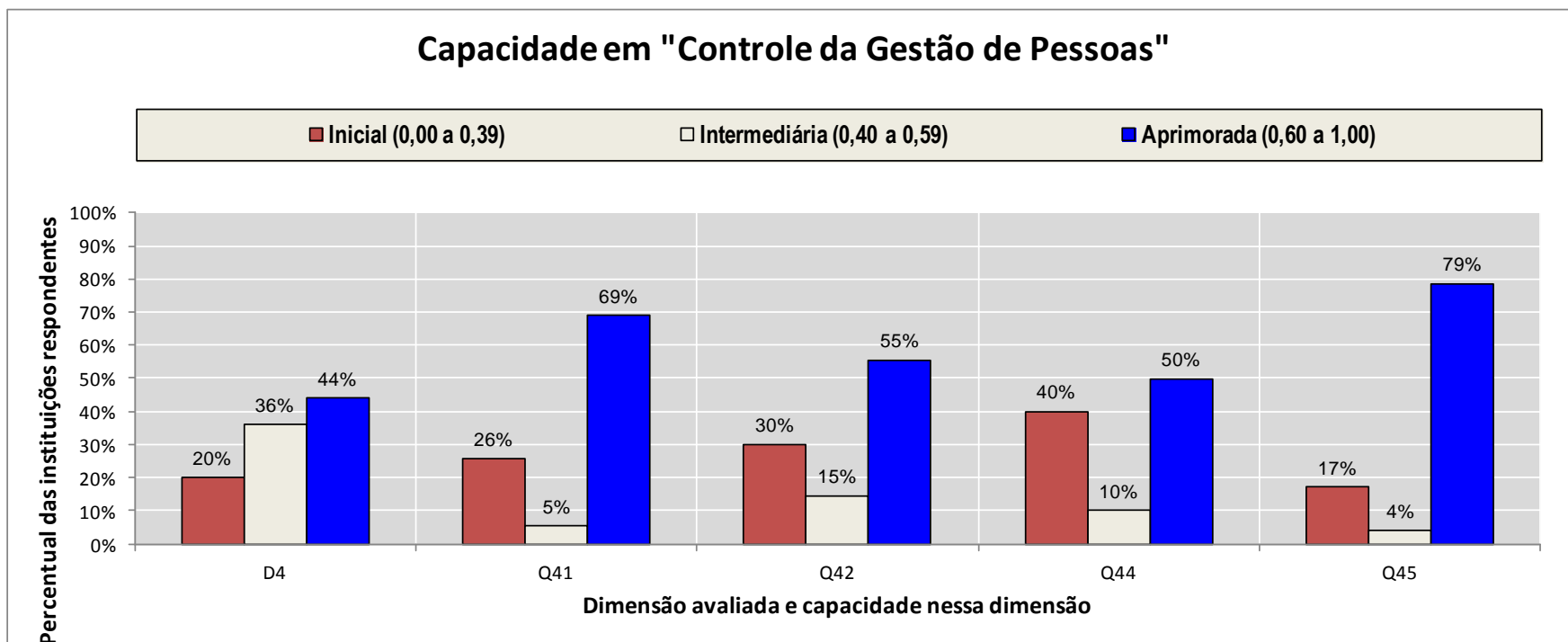


3.1 Em relação à gestão de informação e conhecimento para o negócio:

Opções	Sua Resposta		Resultado					
			Organização social		Terceiro Setor		Geral	
	2012	2010	2012	2010	2012	2010	2012	2010
Q31a - os principais processos de negócio da instituição foram identificados e mapeados.	<input checked="" type="checkbox"/>		80%		80%		41%	
Q31b - há sistemas de informação que dão suporte aos principais processos de negócio da instituição.	<input type="checkbox"/>		80%		80%		82%	
Q31c - há pelo menos um gestor, nas principais áreas de negócio, formalmente designado para cada sistema de informação que dá suporte ao respectivo processo de negócio.	<input type="checkbox"/>		20%		20%		38%	
Q31d - a instituição mede e avalia o uso dos sistemas de informação que suportam o respectivo negócio.	<input type="checkbox"/>		60%		60%		18%	
Q31e - nenhuma das opções anteriores descreve a situação desta instituição.	<input type="checkbox"/>		0%		0%		12%	

4. Pessoas (D4)

- **Objetivo:** Avaliar a capacidade da instituição em controle da gestão de pessoas
- **Questões:** 4.1 (Q41), 4.2 (Q42), 4.3 (Q43), 4.4 (Q44) e 4.5 (Q45)
- **Questões selecionadas para o iGovTI2012:** Q41, Q42, Q44 e Q45
- **Cálculo de D4 no iGovTI2012:** $(Q41 * 0.16) + (Q42 * 0.04) + (Q44 * 0.61) + (Q45 * 0.19)$
- **Nota obtida pela Instituição nessa dimensão (D4): 0,33**
- **Peso da dimensão no iGovTI2012:** 26%
- **Distribuição das instituições avaliadas por nível de capacidade:**





4.1 Qual o quantitativo de funções comissionadas voltadas à gestão de TI?

Opções	Sua Resposta		Resultado					
			Organização social		Terceiro Setor		Geral	
	2012	2010	2012	2010	2012	2010	2012	2010
Q41a - quantitativo total de funções comissionadas de gerenciamento e assessoramento específicas para gestão de TI.	0	3	Não foi realizada análise comparativa					
Q41b - funções preenchidas por servidores/empregados públicos efetivos oriundos de outras instituições.	0	0						
Q41c - funções preenchidas por servidores/empregados efetivos da instituição.	3	0						
Q41d - funções preenchidas por pessoas que não são servidores/empregados efetivos da instituição.	0	0						
Q41e - outra(s) situação(ões):	0	3						



4.2 Qual o quantitativo de pessoas que compõem a força de trabalho em TI?

Opções	Sua Resposta		Resultado					
			Organização social		Terceiro Setor		Geral	
	2012	2010	2012	2010	2012	2010	2012	2010
Q42a - quantitativo previsto e aprovado como força de trabalho em TI.	0		Não foi realizada análise comparativa					
Q42b - quantitativo necessário (ideal) como força de trabalho em TI.	0							
Q42c - quantitativo total da força de trabalho existente (real) em TI.	29	25						
Q42d - servidores/empregados públicos efetivos da carreira de TI da própria instituição.	16	0						
Q42e - servidores/empregados públicos efetivos de outras carreiras (que não TI) da própria instituição.	0	0						
Q42f - servidores/empregados públicos cedidos de outras instituições públicas.	0	0						
Q42g - servidores/empregados públicos não efetivos em cargos de livre nomeação.	0	0						
Q42h - estagiários.	0	3						
Q42i - terceirizados que trabalham regularmente no ambiente da instituição (contratos de serviços continuados com cessão de mão de obra).	13	9						
Q42j - terceirizados que trabalham no ambiente da instituição para execução de projetos de tempo determinado.	0	0						
Q42k - servidores/empregados públicos do quadro de TI que NÃO atuam na área de TI da instituição.	0							
Q42l - servidores/empregados públicos do quadro de TI que NÃO atuam na instituição	0							
Q42m – outro(s):	0	13						



4.3 Para membros do SISP, em relação à composição da força de trabalho alocada:

Opções	Sua Resposta		Resultado					
			Organização social		Terceiro Setor		Geral	
	2012	2010	2012	2010	2012	2010	2012	2010
Em relação ao cargo de Analista de Tecnologia da Informação (ATI)			Não foi realizada análise comparativa					
Q43a - número de vagas de ATI concedidas pela SLTI/MP à instituição.	0							
Q43b - servidores com cargo de ATI alocados à unidade de TI (gestão ou execução).	0							
Q43c - servidores com cargo de ATI alocados fora de unidade de TI, mas gerindo ou executando atividades de TI.	0							
Q43d - servidores com cargo de ATI alocados fora de unidade de TI, sem gerir ou executar atividades de TI.	0							
Q43e - número de vagas de ATI que seriam necessários ao todo para apoiar a gestão de TI.	0							
Em relação à função de gratificação GSISP								
Q43f - número de funções GSISP concedidas pela SLTI/MP à instituição.	0							
Q43g - servidores com função GSISP alocados à unidade de TI (gestão ou execução).	0							
Q43h - servidores com função GSISP alocados fora de unidade de TI, mas gerindo ou executando TI.	0							
Q43i - servidores com função GSISP alocados fora de unidade de TI, sem gerir ou executar TI.	0							
Q43j - número de funções GSISP que seriam necessárias ao todo para apoiar a gestão de TI.	0							



4.4 Em relação ao plano de capacitação de pessoal para gestão de TI, assinale a opção que melhor descreve sua instituição:

Opções	Sua Resposta		Resultado					
			Organização social		Terceiro Setor		Geral	
	2012	2010	2012	2010	2012	2010	2012	2010
1 - Não há critério definido para avaliação e atendimento aos pedidos de capacitação em gestão de TI.	<input checked="" type="radio"/>	<input checked="" type="radio"/>	40%	17%	40%	17%	40%	45%
2 - É realizada capacitação em gestão de TI do pessoal recém-ingresso, e a partir de então somente quando necessário.	<input type="radio"/>	<input type="radio"/>	0%	0%	0%	0%	10%	15%
3 - A instituição elabora e executa um plano de capacitação para atender às necessidades de capacitação em gestão de TI.	<input type="radio"/>	<input type="radio"/>	60%	83%	60%	83%	39%	34%
4 - A instituição mede o cumprimento do plano de capacitação e consegue identificar e corrigir desvios na sua execução.	<input type="radio"/>	<input type="radio"/>	0%	0%	0%	0%	5%	3%
5 - A instituição avalia e melhora o plano da capacitação dos gestores de TI de acordo com as melhores práticas da Administração Pública e da iniciativa privada.	<input type="radio"/>	<input type="radio"/>	0%	0%	0%	0%	6%	4%

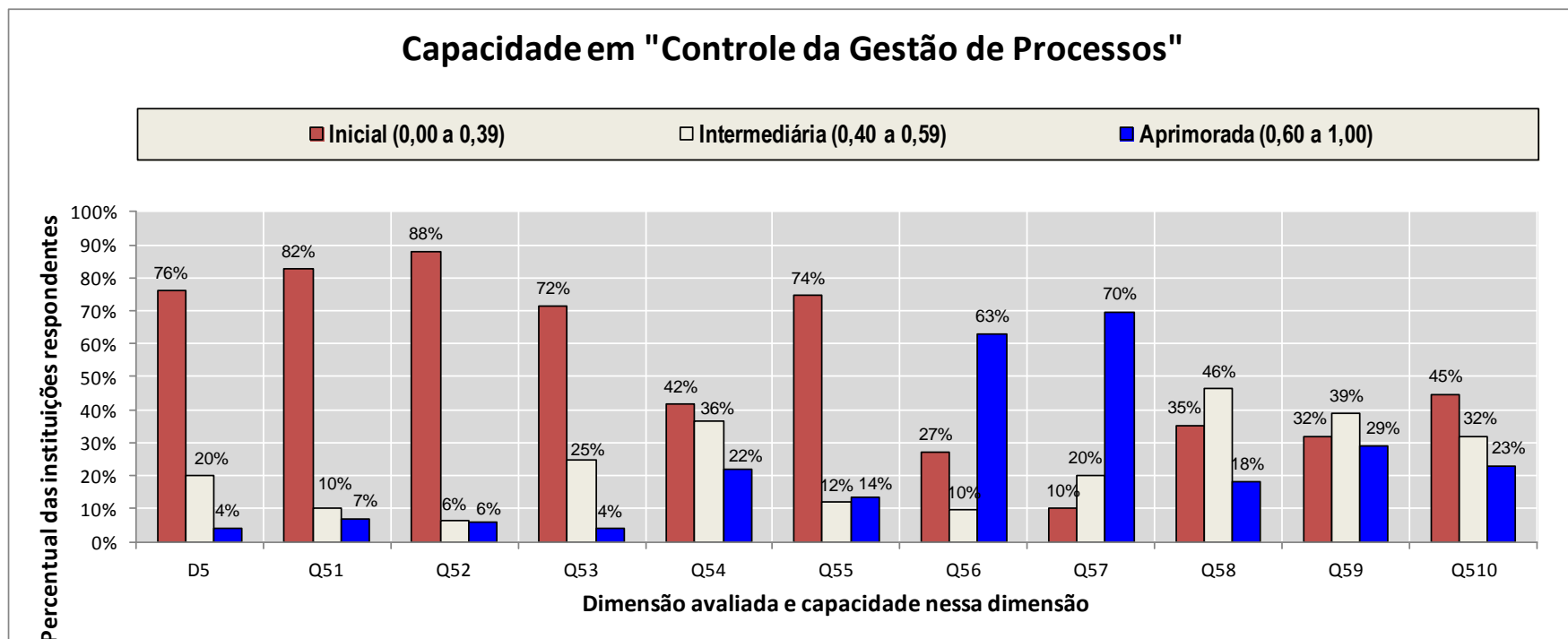


4.5 Em relação à qualificação do atual principal dirigente responsável pela gestão de TI na instituição, quais dos elementos abaixo ele possui:

Opções	Sua Resposta		Resultado					
			Organização social		Terceiro Setor		Geral	
	2012	2010	2012	2010	2012	2010	2012	2010
Q45a - curso superior (em qualquer área não relacionada à TI).	<input checked="" type="checkbox"/>	<input checked="" type="checkbox"/>	60%	33%	60%	33%	43%	51%
Q45b - curso superior (em qualquer área relacionada à TI).	<input type="checkbox"/>	<input type="checkbox"/>	40%	50%	40%	50%	49%	46%
Q45c - pós-graduação lato sensu (especialização) não relacionada à TI.	<input checked="" type="checkbox"/>	<input checked="" type="checkbox"/>	60%	33%	60%	33%	26%	27%
Q45d - pós-graduação lato sensu (especialização) em TI, exceto gestão ou governança de TI.	<input checked="" type="checkbox"/>	<input checked="" type="checkbox"/>	60%	67%	60%	67%	32%	31%
Q45e - pós-graduação lato sensu (especialização) em gestão ou governança de TI.	<input type="checkbox"/>	<input type="checkbox"/>	0%	33%	0%	33%	22%	18%
Q45f - pós-graduação stricto sensu (mestrado/doutorado) não relacionada à TI.	<input type="checkbox"/>	<input type="checkbox"/>	40%	0%	40%	0%	9%	7%
Q45g - pós-graduação stricto sensu (mestrado/doutorado) em TI, exceto gestão ou governança de TI.	<input checked="" type="checkbox"/>	<input type="checkbox"/>	20%	17%	20%	17%	19%	15%
Q45h - pós-graduação stricto sensu (mestrado/doutorado) em gestão ou governança de TI.	<input type="checkbox"/>	<input type="checkbox"/>	0%	0%	0%	0%	4%	4%
Q45i - certificados profissionais não técnicos (CGEIT, CobiT, PMP, ITIL, CISM, CISA etc.).	<input checked="" type="checkbox"/>	<input checked="" type="checkbox"/>	60%	67%	60%	67%	15%	13%
Q45j - outros elementos de qualificação considerados relevantes	<input type="checkbox"/>	<input type="checkbox"/>	0%	0%	0%	0%	29%	24%
Q45k - Quantos anos de experiência em gestão de TI ele possui (em qualquer instituição)?	26	24	Não foi realizada análise comparativa					
Q45l - Há quantos meses ele ocupa a posição de principal dirigente responsável pela gestão de TI na instituição?	8							

5. Processos (D5)

- **Objetivo:** Avaliar a capacidade da instituição em controle da gestão de processos
- **Questões:** 5.1 (Q51), 5.2 (Q52), 5.3 (Q53), 5.4 (Q54), 5.5 (Q55), 5.6 (Q56), 5.7 (Q57), 5.8 (Q58), 5.9 (Q59) e 5.10 (Q510)
- **Questões selecionadas para o iGovTI2012:** Q51, Q52, Q53, Q54, Q55, Q56, Q57, Q58, Q59 e Q510
- **Cálculo de D5 no iGovTI2012:** $(Q51 * 0.13) + (Q52 * 0.06) + (Q53 * 0.28) + (Q54 * 0.09) + (Q55 * 0.1) + (Q56 * 0.04) + (Q57 * 0.01) + (Q58 * 0.15) + (Q59 * 0.13) + (Q510 * 0) + (0.01)$
- **Nota obtida pela Instituição nessa dimensão (D5): 0,23**
- **Peso da dimensão no iGovTI2012:** 20%
- **Distribuição das instituições avaliadas por nível de capacidade:**





5.1 A instituição implementou os processos de gestão de serviços de TI abaixo relacionados?

Opções	Sua Resposta		Resultado Consolidado					
			Organização social		Terceiro Setor		Geral	
	2012	2010	2012	2010	2012	2010	2012	2010
Estratégia								
Q51a - gestão de portfólio	<input type="checkbox"/>		0%		0%		13%	
Q51b - gestão de demanda	<input type="checkbox"/>		20%		20%		33%	
Q51c - gestão financeira de TI	<input type="checkbox"/>	<input type="checkbox"/>	0%	0%	0%	0%	22%	10%
Desenho do serviço								
Q51d - gestão de nível de serviço	<input type="checkbox"/>	<input type="checkbox"/>	40%	17%	40%	17%	23%	16%
Q51e - gestão do catálogo	<input type="checkbox"/>		0%		0%		20%	
Q51f - gestão da disponibilidade	<input checked="" type="checkbox"/>	<input type="checkbox"/>	40%	0%	40%	0%	20%	11%
Q51g - gestão da segurança da informação	<input type="checkbox"/>		60%		60%		37%	
Q51h - gestão de fornecedores	<input type="checkbox"/>		20%		20%		18%	
Q51i - gestão da capacidade de TI	<input checked="" type="checkbox"/>	<input type="checkbox"/>	60%	0%	60%	0%	15%	6%
Q51j - gestão da continuidade dos serviços de TI	<input type="checkbox"/>	<input type="checkbox"/>	40%	0%	40%	0%	17%	7%
Q51j1 - tem plano de continuidade de negócio em vigor (aprovado e publicado)	<input type="checkbox"/>	<input type="checkbox"/>	20%	0%	20%	0%	6%	3%
Transição do serviço								
Q51k - gestão de mudanças	<input type="checkbox"/>	<input type="checkbox"/>	40%	17%	40%	17%	21%	17%
Q51k1 - constituiu um comitê técnico de gestão de mudanças	<input type="checkbox"/>	<input type="checkbox"/>	40%	17%	40%	17%	12%	9%
Q51l - gestão de configuração e ativos	<input type="checkbox"/>	<input type="checkbox"/>	80%	17%	80%	17%	29%	17%
Q51l1 - tem base de dados de gestão da configuração do ambiente computacional	<input type="checkbox"/>	<input type="checkbox"/>	80%	0%	80%	0%	20%	11%



Q51m - gestão de liberação e implantação	<input type="checkbox"/>	<input type="checkbox"/>	20%	17%	20%	17%	15%	8%
Q51n - gestão do conhecimento	<input type="checkbox"/>		0%		0%		11%	
Operação do serviço								
Q51o - gestão de incidentes	<input checked="" type="checkbox"/>	<input type="checkbox"/>	60%	33%	60%	33%	42%	26%
Q51p - gestão de problemas	<input type="checkbox"/>	<input type="checkbox"/>	20%	17%	20%	17%	26%	18%
Q51p1 - tem base de conhecimento de apoio à gestão de problemas e incidentes	<input type="checkbox"/>	<input type="checkbox"/>	20%	0%	20%	0%	19%	12%
Q51q - gestão de eventos	<input type="checkbox"/>		0%		0%		10%	
Q51r - gestão do cumprimento de requisições de serviços	<input type="checkbox"/>		20%		20%		24%	
Q51s - gestão de acesso	<input type="checkbox"/>		80%		80%		31%	
Boa prática: escritório de processos								
Q51t - a instituição formalizou um escritório de processos, ao menos para processos de gestão de TI.	<input type="checkbox"/>		0%		0%		12%	



5.2 Em relação à gestão de nível de serviço de TI:

Opções	Sua Resposta		Resultado Consolidado					
			Organização social		Terceiro Setor		Geral	
	2012	2010	2012	2010	2012	2010	2012	2010
1 - Não há um catálogo formal (aprovado e publicado) dos serviços de TI oferecidos aos clientes.	<input checked="" type="radio"/>	<input type="radio"/>	60%	50%	60%	50%	74%	77%
2 - Há um catálogo formal e atualizado dos serviços de TI oferecidos aos clientes.	<input type="radio"/>	<input checked="" type="radio"/>	40%	33%	40%	33%	14%	13%
3 - Além do item anterior, os níveis dos serviços de TI oferecidos nesse portfólio são monitorados pela área de TI.	<input type="radio"/>	<input type="radio"/>	0%	17%	0%	17%	6%	6%
4 - Além do item anterior, são feitos Acordos de Nível de Serviço (ANS) formais com as áreas de negócio clientes de TI.	<input type="radio"/>	<input type="radio"/>	0%	0%	0%	0%	2%	2%
5 - Além do item anterior, os ANS são monitorados e seus resultados relatados periodicamente aos clientes de TI.	<input type="radio"/>	<input type="radio"/>	0%	0%	0%	0%	2%	1%
6 - Além do item anterior, os resultados do monitoramento são usados para melhorar os ANS.	<input type="radio"/>	<input type="radio"/>	0%	0%	0%	0%	2%	1%



5.3 Em relação à gestão da segurança da informação, a instituição:

Opções	Sua Resposta		Resultado					
			Organização social		Terceiro Setor		Geral	
	2012	2010	2012	2010	2012	2010	2012	2010
Q53a - implementou formalmente (aprovou e publicou) os seguintes processos corporativos:	<input type="checkbox"/>		60%		60%		26%	
Q53a1 - Inventário dos ativos de informação (dados, hardware, software e instalações).	<input type="checkbox"/>	<input type="checkbox"/>	40%	33%	40%	33%	24%	28%
Q53a2 - Classificação da informação para o negócio (p.ex. divulgação ostensiva ou acesso restrito).	<input type="checkbox"/>	<input type="checkbox"/>	60%	0%	60%	0%	17%	11%
Q53a3 - Análise dos riscos aos quais a informação crítica para o negócio está submetida, considerando os objetivos de disponibilidade, integridade, confidencialidade e autenticidade.	<input type="checkbox"/>	<input type="checkbox"/>	20%	17%	20%	17%	10%	16%
Q53a4 - Gestão dos incidentes de segurança da informação.	<input type="checkbox"/>	<input type="checkbox"/>	0%	33%	0%	33%	18%	25%
Q53b - designou formalmente pessoa(s) ou unidade(s) para gerenciar a segurança de informação e comunicações.	<input type="checkbox"/>	<input type="checkbox"/>	20%	17%	20%	17%	50%	39%
Q53c - instituiu Comitê de Segurança de Informação e Comunicações.	<input type="checkbox"/>		20%		20%		46%	
Q53d - instituiu Equipe de Tratamento e Resposta a Incidentes em Redes Computacionais.	<input checked="" type="checkbox"/>		40%		40%		25%	
Q53e - formalizou (aprovou e publicou) a política corporativa de segurança da informação.	<input type="checkbox"/>	<input type="checkbox"/>	40%	33%	40%	33%	45%	34%
Q53f - formalizou (aprovou e publicou) a política de controle de acesso à informação e aos recursos e serviços de TI.	<input type="checkbox"/>		20%		20%		26%	
Q53g - número (obs: pode ser uma estimativa) de ações de conscientização, educação e treinamento em segurança da informação realizadas para seus colaboradores, em 2010/2011.	1		Não foi realizada análise comparativa					

5.4 Em que nível de capacidade melhor se enquadra o seu processo de software?

Opções	Sua Resposta		Resultado					
			Organização social		Terceiro Setor		Geral	
	2012	2010	2012	2010	2012	2010	2012	2010
1 - Ad hoc (não há processo e nem conceito de qualidade do processo).	<input type="radio"/>	<input type="radio"/>	20%	0%	20%	0%	16%	19%
2 - Inicial (não há processo nem seu controle, mas já há conceitos de qualidade de processo em implantação).	<input type="radio"/>	<input type="radio"/>	0%	17%	0%	17%	26%	34%
3 - Gerenciado (há um processo informal repetido várias vezes e que implementa conceitos de qualidade de processo).	<input checked="" type="radio"/>	<input type="radio"/>	80%	50%	80%	50%	36%	28%
4 - Definido (há um processo formal - aprovado e publicado - e obrigatório).	<input type="radio"/>	<input checked="" type="radio"/>	0%	33%	0%	33%	17%	16%
5 - Mensurado (o processo é controlado por meio de mensurações e há metas de processo a cumprir).	<input type="radio"/>	<input type="radio"/>	0%	0%	0%	0%	2%	2%
6 - Em otimização (o processo é periodicamente revisado e melhorado com base nas suas mensurações).	<input type="radio"/>	<input type="radio"/>	0%	0%	0%	0%	2%	1%



5.5 Em relação ao processo de gerenciamento de projetos:

Opções	Sua Resposta		Resultado					
			Organização social		Terceiro Setor		Geral	
	2012	2010	2012	2010	2012	2010	2012	2010
1 - A instituição não pratica o gerenciamento de projetos.	<input type="radio"/>	<input type="radio"/>	0%	0%	0%	0%	19%	23%
2 - A instituição pratica o gerenciamento de projetos, mas não adota qualquer padrão interno ou de mercado.	<input checked="" type="radio"/>	<input checked="" type="radio"/>	60%	67%	60%	67%	42%	48%
3 - A instituição formalizou (aprovou e publicou) um padrão interno ou de mercado para gerenciamento de projetos.	<input type="radio"/>	<input type="radio"/>	0%	17%	0%	17%	25%	18%
4 - A instituição acompanha e mede o processo de gerenciamento de projetos.	<input type="radio"/>	<input type="radio"/>	0%	0%	0%	0%	4%	3%
5 - A instituição melhora o processo de gerenciamento de projetos com base nas mensurações internas e nas melhores práticas de mercado.	<input type="radio"/>	<input type="radio"/>	40%	17%	40%	17%	9%	8%



5.6 Quais os projetos de TI de maior valor orçamentário alocado em 2012 (até cinco projetos)?

Obs.: UPA = unidade orçamentária . programa . ação orçamentária

Nome do projeto de TI	Valor total previsto (em R\$)	Data de conclusão prevista	Breve descrição	UPA
REESTRUTURAÇÃO DO IDC	851.000,00		Reestruturação civil do Internet Data Center, envolvendo aumento de área útil para hospedagem de serviços estratégicos e mudanças...	..
EVOLUÇÃO DO PROTHEUS FASE III	570.000,00	31/12/2012	Evoluir os módulos do ERP implantados ao longo de 2010/2011 (Projetos, compras, contratos, controle patrimonial, RH, Financeiro
Ampliação de armazenamento do storage do IDC	354.000,00	31/10/2012	Ampliação das infraestruturas de armazenamento oferecidas pela GTI para a RNP. Servindo de base de repositório de todas informaç...	..
SISTEMA DE ACOMPANHAMENTO DE IMPLANTAÇÃO DE CONECTIVIDADE	270.000,00	30/9/2013	Acompanhar e gerenciar o processo de implantação de conectividade na instituições usuários do backbone	..
Reestruturação de redes internas das unidades	316.705,92	1/12/2012	Projeto de rede da área de hospedagem de serviços da RNP e rede local das unidades. O projeto contempla além da reestruturação da...	..
Não foi realizada análise comparativa				

5.7 Em relação às contratações de serviços de TI:

Legenda: (0) sem resposta; (1) nunca; (2) às vezes; (3) usualmente; (4) sempre

Opções	Sua Resposta		Resultado					
			Organização social		Terceiro Setor		Geral	
	2012	2010	2012	2010	2012	2010	2012	2010
Q57a - há plano de trabalho (ou equivalente) assinado pelo dirigente máximo (ou delegado) que explicita a necessidade da contratação, a relação entre a demanda de serviço e o quantitativo a ser contratado e os resultados a serem alcançados.	1 ▼		60%		60%		64%	
Q57b - são feitos estudos técnicos preliminares para avaliar a viabilidade da contratação.	2 ▼	1 ▼	80%	83%	80%	83%	80%	62%
Q57c - nos autos são explicitadas as necessidades de negócio que se pretende atender com a contratação.	2 ▼	2 ▼	80%	83%	80%	83%	87%	90%
Q57d - nos autos são explicitados os indicadores dos benefícios de negócio que serão alcançados.	1 ▼	1 ▼	20%	67%	20%	67%	49%	43%
Q57e - nos autos há análise e conclusões acerca da possibilidade de parcelamento do objeto.	2 ▼		40%		40%		45%	
Q57f - a assessoria jurídica examina e aprova as minutas de editais, incluindo seus anexos, entre eles o termo de referência ou projeto básico.	1 ▼		60%		60%		95%	
Q57g - são adotadas métricas objetivas para mensuração de resultados do contrato.	2 ▼		60%		60%		64%	
Q57h - os pagamentos são feitos em função da mensuração objetiva dos resultados entregues e aceitos.	3 ▼		100%		100%		89%	
Q57i - o fiscal produz o termo circunstanciado de recebimento* provisório.	1 ▼		60%		60%		58%	
Q57j - pessoa ou comissão designada, que não o fiscal, produz o termo circunstanciado de recebimento definitivo.	1 ▼		60%		60%		47%	
Q57k - a análise dos benefícios reais já obtidos é usada como critério para prorrogar, ou não, o contrato.	3 ▼	1 ▼	80%	67%	80%	67%	78%	73%

Obs: No quadro acima, os percentuais correspondem ao somatório das respostas “usualmente” e “sempre”.



5.8 Em relação à fase de planejamento da contratação em TI, em qual das descrições abaixo a instituição se encaixa melhor?

Opções	Sua Resposta		Resultado					
			Organização social		Terceiro Setor		Geral	
	2012	2010	2012	2010	2012	2010	2012	2010
1- As contratações de TI são feitas conforme os procedimentos legais e à medida que as demandas vão surgindo.	<input checked="" type="radio"/>	<input type="radio"/>	60%	0%	60%	0%	35%	40%
2 - Além dos procedimentos legais, há procedimentos internos que auxiliam na padronização do processo de planejamento das contratações.	<input type="radio"/>	<input checked="" type="radio"/>	40%	83%	40%	83%	46%	46%
3 - Além dos procedimentos legais, há processo de trabalho para planejar as contratações de TI, publicado como norma própria e de cumprimento obrigatório.	<input type="radio"/>	<input type="radio"/>	0%	0%	0%	0%	12%	9%
4 - Além do item anterior, o cumprimento do processo de planejamento da contratação é medido e controlado.	<input type="radio"/>	<input type="radio"/>	0%	17%	0%	17%	4%	3%
5 - Além do item anterior, o processo de planejamento é melhorado com base nas mensurações obtidas.	<input type="radio"/>	<input type="radio"/>	0%	0%	0%	0%	2%	2%

5.9 Em relação à fase de gestão dos contratos de TI, em qual das descrições abaixo a instituição se encaixa melhor?

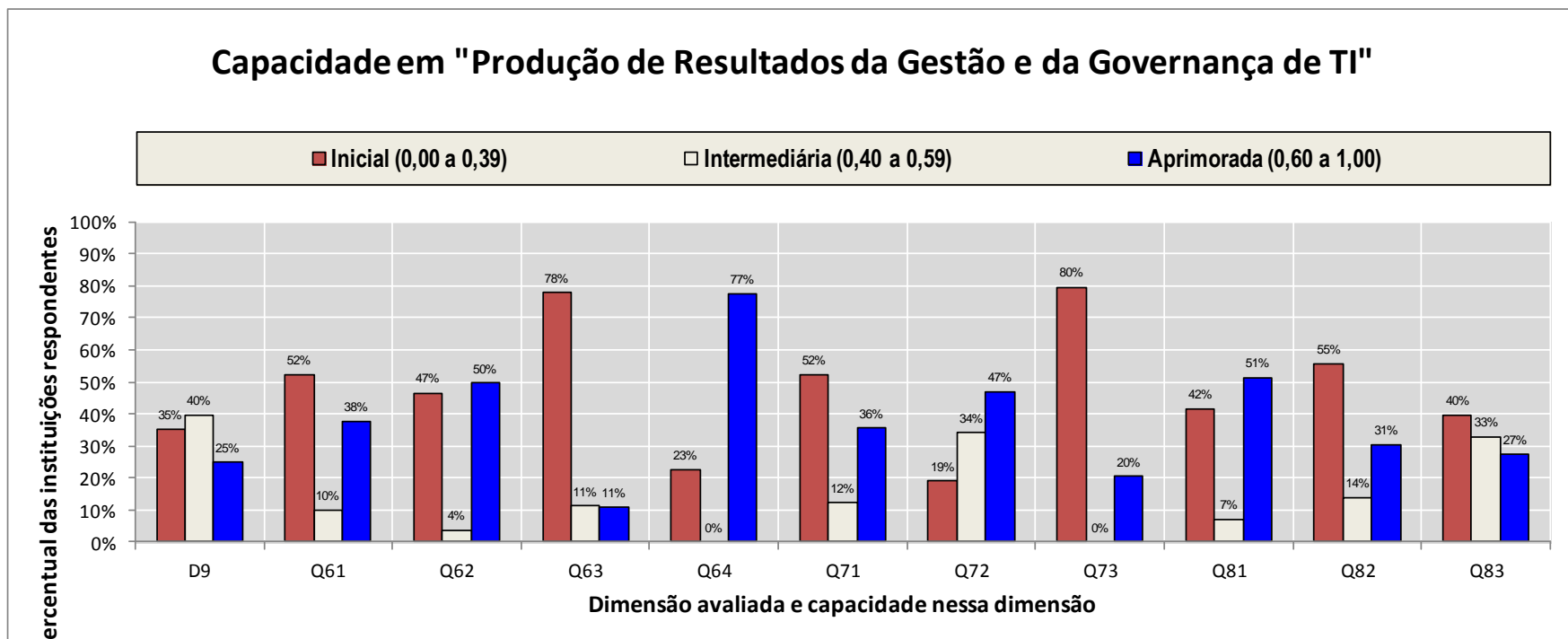
Opções	Sua Resposta		Resultado					
			Organização social		Terceiro Setor		Geral	
	2012	2010	2012	2010	2012	2010	2012	2010
1 - As diretrizes legais são observadas, mas há grande variação nos procedimentos adotados.	<input type="radio"/>	<input checked="" type="radio"/>	20%	50%	20%	50%	32%	34%
2 - As diretrizes legais são observadas e os procedimentos reconhecidos como boas práticas são disseminados internamente e praticados.	<input type="radio"/>	<input type="radio"/>	20%	17%	20%	17%	39%	37%
3 - Além do item anterior, o processo de gestão de contratos é formalizado (aprovado e publicado) em norma própria e de cumprimento obrigatório.	<input checked="" type="radio"/>	<input type="radio"/>	60%	17%	60%	17%	21%	20%
4 - Além do item anterior, o cumprimento do processo de gestão de contratos publicado é medido e controlado.	<input type="radio"/>	<input type="radio"/>	0%	17%	0%	17%	6%	7%
5 - Além do item anterior, o processo de gestão de contratos é melhorado com base nas mensurações obtidas.	<input type="radio"/>	<input type="radio"/>	0%	0%	0%	0%	3%	3%

5.10 Em relação aos papéis “gestor de contrato(s)” e “fiscal de contrato(s)” de serviços de TI:

Opções		Sua Resposta		Resultado					
				Organização social		Terceiro Setor		Geral	
		2012	2010	2012	2010	2012	2010	2012	2010
1 - esses papéis são considerados distintos um do outro		<input type="radio"/>	<input checked="" type="radio"/>	60%	67%	60%	67%	68%	52%
2 - esses papéis são considerados equivalentes		<input checked="" type="radio"/>	<input type="radio"/>	40%	33%	40%	33%	32%	48%
GESTOR	Q510a1 - Há norma interna que defina as atribuições do papel?	<input type="checkbox"/>	<input type="checkbox"/>	20%	17%	20%	17%	41%	42%
	Q510b1 - É designado formalmente?	<input type="checkbox"/>	<input type="checkbox"/>	60%	33%	60%	33%	66%	63%
	Q510c1 - São designadas somente pessoas treinadas para o papel?	<input type="checkbox"/>	<input type="checkbox"/>	60%	67%	60%	67%	26%	25%
	Q510d1 - Há programa de capacitação específico para o exercício do papel?	<input type="checkbox"/>	<input type="checkbox"/>	40%	50%	40%	50%	26%	24%
	Q510e1 - Há algum tipo de compensação financeira adicional pelo exercício do papel?	<input type="checkbox"/>	<input type="checkbox"/>	0%	17%	0%	17%	2%	4%
FISCAL	Q510a2 - Há norma interna que defina as atribuições do papel?	<input type="checkbox"/>	<input type="checkbox"/>	20%	33%	20%	33%	47%	40%
	Q510b2 - É designado formalmente?	<input type="checkbox"/>	<input type="checkbox"/>	40%	50%	40%	50%	80%	67%
	Q510c2 - São designadas somente pessoas treinadas para o papel?	<input type="checkbox"/>	<input type="checkbox"/>	60%	50%	60%	50%	31%	24%
	Q510d2 - Há programa de capacitação específico para o exercício do papel?	<input type="checkbox"/>	<input type="checkbox"/>	20%	33%	20%	33%	28%	21%
	Q510e2 - Há algum tipo de compensação financeira adicional pelo exercício do papel?	<input type="checkbox"/>	<input type="checkbox"/>	0%	17%	0%	17%	1%	2%
Q510f - A norma interna estabelece a segregação entre as responsabilidades por fiscalização negocial, administrativa e técnica, de modo que cada papel não acumule mais de uma delas.		<input type="checkbox"/>		40%		40%		16%	

Resultados

- **Objetivo:** Avaliar a capacidade da instituição em produção de resultados da gestão e da governança de TI;
- **Dimensões:** 6. Resultados da gestão; 7. Resultados da governança para os cidadãos; e 8. Resultados da governança para a sociedade
- **Questões:** 6.1 (Q61), 6.2 (Q62), 6.3 (Q63), 6.4 (Q64); 7.1 (Q71); 7.2 (Q72), 7.3 (Q73); 8.1 (Q81), 8.2 (Q82), 8.3 (Q83)
- **Questões selecionadas para o iGovTI2012:** Q61, Q62, Q63, Q64, Q71, Q72, Q73, Q81, Q82 e Q83
- **Cálculo de D9 no iGovTI2012:** $(Q61 * 0.16) + (Q62 * 0.19) + (Q63 * 0.04) + (Q64 * 0.06) + (Q71 * 0) + (Q72 * 0.25) + (Q73 * 0.05) + (Q81 * 0.01) + (Q82 * 0.03) + (Q83 * 0.2) + (0.01)$
- **Nota obtida pela Instituição nessa dimensão (D9): 0,18**
- **Peso da dimensão no iGovTI2012:** 6%
- **Distribuição das instituições avaliadas por nível de capacidade:**





6. Resultados da gestão (D6)

6.1 Em relação aos principais projetos de TI previstos para 2011 (até cinco projetos):

Item	Nome do projeto de TI	Breve descrição	UPA	Percentual de execução física em 2011 em relação à meta prevista
Q61a	GSC – IMPLANTAÇÃO DO PROTHEUS FASE II	Dar continuidade a implantação dos módulos básicos do ERP-Protheus para sustentar os processos organizacionais atuais.	..	100% (ou <input type="checkbox"/> não medido)
Q61b	DSS-PORTAL MODELO –FASE II	Continuar a implantação e customização do ambiente corporativo de portais da RNP, através da instanciação e definição de um por...	..	100% (ou <input type="checkbox"/> não medido)
Q61c	Cluster IDC	Implantação de infraestrutura de alta disponibilidade, virtualizada no Internet Data Center da RNP para hospedagem de todos os se...	..	100% (ou <input type="checkbox"/> não medido)
Q61d	INTEGRAÇÃO PROTHEUS X PORTAL	Integrar algumas funcionalidades do Protheus com o Portal.	..	100% (ou <input type="checkbox"/> não medido)
Q61e	Novo cluster do serviço de webconferência	Implementação de um novo cluster para o serviço de conferência web da RNP	..	80% (ou <input type="checkbox"/> não medido)
Não foi realizada análise comparativa				

6.2 Em relação aos resultados de TI:

Opções	Sua Resposta		Resultado					
			Organização social		Terceiro Setor		Geral	
	2012	2010	2012	2010	2012	2010	2012	2010
Q621a - para o exercício de 2011, houve definição de metas para TI, em consonância com o Acórdão 2.308/2010-TCU-Plenário.	<input type="checkbox"/>		0%		0%		37%	
Q622a - para o exercício de 2012, houve definição de metas para TI, em consonância com o Acórdão 2.308/2010-TCU-Plenário.	<input type="checkbox"/>		0%		0%		46%	
Item	Meta, indicador e objetivo a alcançar em 2011 (item 9.1.1. do Acórdão 2.308/2010-TCU-Plenário)						Percentual de cumprimento da meta em relação ao previsto	
Q621a							0% (ou <input type="checkbox"/> não medido)	
Q621b							0% (ou <input type="checkbox"/> não medido)	
Q621c							0% (ou <input type="checkbox"/> não medido)	
Q621d							0% (ou <input type="checkbox"/> não medido)	
Q621e							0% (ou <input type="checkbox"/> não medido)	
Item	Meta, indicador e objetivo a alcançar em 2012 (item 9.1.1. do Acórdão 2.308/2010-TCU-Plenário)						Percentual de cumprimento da meta em relação ao previsto	
Q622a							0% (ou <input type="checkbox"/> não medido)	
Q622b							0% (ou <input type="checkbox"/> não medido)	
Q622c							0% (ou <input type="checkbox"/> não medido)	
Q622d							0% (ou <input type="checkbox"/> não medido)	
Q622e							0% (ou <input type="checkbox"/> não medido)	



6.3 Informe as quantidades de contratos/aquisições de bens ou serviços celebrados em 2011 e os seus valores totais:

Obs.: Exclui as prorrogações e outros aditivos realizados em 2011, mas referentes a contratos anteriores a 2011

Item	Quant.	Valor total em R\$
Q63a – 1. Contratações de TI realizadas em 2011.	194	4.119.696,00
Q63b – 1.1. Contratações por adesão tardia a ata de registro de preço, sem participação no planejamento e quantitativo originais (Acórdão 1.487/2007-TCU-Plenário).	0	0,00
Q63c – 1.2. Contratações diretas.	0	0,00
Q63d – 1.2.1. Dispensas de licitação por contrato emergencial (Lei 8.666/1993, art. 24, IV).	0	0,00
Q63e – 1.2.2. Dispensas de licitação para contratar órgão/entidade da Administração Pública (Lei 8.666/1993, art. 24, VIII ou XVI).	0	0,00
Q63f – 1.3. Contratos assinados ou compras efetivadas decorrentes de licitações próprias.	0	0,00
Q63g – 1.3.1. Desses (1.3), os que adotaram o sistema de registro de preços, em qualquer das formas (licitação feita pela própria instituição ou participação no planejamento de RP de outra instituição).	0	0,00
Q63h – 1.3.1.1. Desses (1.3.1), as contratações decorrentes da participação no planejamento inicial de outra instituição, que é a gestora da ata (participação em RP conjunto).	0	0,00
Q63i – 1.3.1.2. Desses (1.3.1), as contratações decorrentes de ata própria (a própria instituição é gestora da ata).	0	0,00
Q63j – 1.3.1.2.1. Dessas atas de RP (1.3.1.2), aquelas em que houve participação de outras instituições na fase de planejamento (RP conjunto).	0	
Q63k – 1.3.1.2.2. Dessas atas de RP (1.3.1.2), aquelas em que não houve participação de outras instituições na fase de planejamento (RP solitário).	0	
Não foi realizada análise comparativa		



6.4 Em relação às licitações de TI (bens ou serviços) publicadas em 2011 (mesmo que não concluídas), informe as quantidades e valores solicitados:

Item	Quant.	Valor total estimado em R\$							
Q64a – pregões eletrônicos	0	0,00							
Q64b – pregões presenciais	0	0,00							
Q64c - convites	0	0,00							
Q64d – tomadas de preço	27	2.931.060,00							
Q64e – concorrências	0	0,00							
Q64f -concursos	0	0,00							
Opções	Sua Resposta		Resultado						
			Organização social		Terceiro Setor		Geral		
	2012	2010	2012	2010	2012	2010	2012	2010	
Q64g - Quando a instituição é gestora de Ata de Registro de Preços, o gestor da Ata somente permite adesão após verificar que a soma de todos os pedidos de uso da Ata por participantes originais e "caroneiros" não venha a extrapolar o quantitativo original da Ata (princípio da vinculação ao instrumento convocatório).	<input type="checkbox"/>		20%		20%		35%		
Q64h - Em 2011, houve licitação de TI em que o vencedor só ganhou por causa do direito de preferência para pequenas e médias empresas (Lei Complementar 123/2006; Decreto 7.174/2009).	<input type="checkbox"/>		0%		0%		21%		
Q64i - Em 2011, houve licitação de TI em que o vencedor só ganhou por causa do direito de preferência para estímulo ao mercado nacional de TI (Lei 8.248/1991; Decreto 7.174/2009).	<input type="checkbox"/>	<input type="checkbox"/>	0%	0%	0%	0%	8%	0%	



7. Resultados da governança para os cidadãos (D7)

7.1 Em relação à Carta de Serviços ao Cidadão (Decreto 6.932/2009):

Opções	Sua Resposta		Resultado					
			Organização social		Terceiro Setor		Geral	
	2012	2010	2012	2010	2012	2010	2012	2010
1 - o Decreto não é aplicável a esta instituição e a Carta de Serviços ao Cidadão não será publicada.	●	●	80%	100%	80%	100%	46%	57%
2 - embora o Decreto não seja aplicável a esta instituição, a Carta de Serviços ao Cidadão será publicada.	○	○	0%	0%	0%	0%	6%	26%
3 - a instituição a publicará em 2012, sem incluir serviços mediados por TI (e-Gov).	○	○	0%	0%	0%	0%	12%	3%
4 - a instituição a publicará em 2012 e incluirá serviços mediados por TI (e-Gov).	○	○	20%	0%	20%	0%	17%	12%
5 - a instituição já a publicou, mas não incluiu serviços mediados por TI (e-Gov).	○	○	0%	0%	0%	0%	7%	1%
6 - a instituição já a publicou e incluiu serviços mediados por TI (e-Gov).	○	○	0%	0%	0%	0%	12%	1%



7.2 Em relação ao atendimento ao cidadão:

Opções	Sua Resposta		Resultado					
			Organização social		Terceiro Setor		Geral	
	2012	2010	2012	2010	2012	2010	2012	2010
Q72a - implementou mecanismos de descoberta e atendimento às necessidades dos cidadãos.	<input type="checkbox"/>		40%		40%		73%	
Q72a1 - ouvidoria, serviço de atendimento ao cidadão ou assemelhado.	<input type="checkbox"/>		20%		20%		80%	
Q72a2 - pesquisa periódica de opinião.	<input type="checkbox"/>		0%		0%		22%	
Q72a3 - garantia de acesso pessoal aos dados individuais do cidadão.	<input type="checkbox"/>		20%		20%		32%	
Q72a4 - outros	<input type="checkbox"/>		20%		20%		23%	



7.3 Dos serviços disponíveis ao cidadão, qual o percentual provido também por e-Gov?

Opções	Sua Resposta		Resultado					
			Organização social		Terceiro Setor		Geral	
	2012	2010	2012	2010	2012	2010	2012	2010
1 - não oferece serviços de governo eletrônico (e-Gov)	<input checked="" type="radio"/>		100%		100%		51%	
2 - entre 1 e 40%	<input type="radio"/>		0%		0%		28%	
3 - entre 41 e 60%	<input type="radio"/>		0%		0%		9%	
4 - acima de 60%	<input type="radio"/>		0%		0%		11%	



8. Resultados da governança para a sociedade (D8)

8.1 Em relação aos resultados institucionais, quais foram, até cinco, as ações orçamentárias institucionais finalísticas* de maior valor na LOA-2011?

Item	IdAção	Unidade orçamentária	Programa	Ação orçamentária	Valor orçado (em Real)	Percentual de execução física em 2011 em relação à meta prevista
Q81a	1.	24101	461	4172 - Serviços de Comunicação da Rede Nacional de Ensino e Pesquisa na Associação Rede Nacional de Ensino e Pesquisa – RNP/OS	15.000.000,00	100% (ou <input type="checkbox"/> meta não definida ou não medida)
Q81b	2.	26101	1067	4172 - Serviços de Comunicação da Rede Nacional de Ensino e Pesquisa na Associação Rede Nacional de Ensino e Pesquisa – RNP/OS	60.500.000,00	90% (ou <input type="checkbox"/> meta não definida ou não medida)
Q81c	3.	42101	461	4172 - Serviços de Comunicação da Rede Nacional de Ensino e Pesquisa na Associação Rede Nacional de Ensino e Pesquisa – RNP/OS	1.200.000,00	0% (ou <input type="checkbox"/> meta não definida ou não medida)
Q81d	4.	24101	461	4655 – Operação e Desenvolvimento da Internet na Associação Rede Nacional de Ensino e Pesquisa – RNP/OS	18.000.000,00	100% (ou <input type="checkbox"/> meta não definida ou não medida)
Q81e	5.	42101	461	4655 – Operação e Desenvolvimento da Internet na Associação Rede Nacional de Ensino e Pesquisa – RNP/OS	3.500.000,00	100% (ou <input type="checkbox"/> meta não definida ou não medida)
Não foi realizada análise comparativa						



8.2 Em relação às ações orçamentárias de maior valor elencadas na questão anterior, indique os sistemas de informação de maior relevância (até dez) que suportam cada uma delas.

Item	Sigla e breve descrição do sistema (no formato "sigla: descrição")	Ações suportadas (lista de idAção)	CN ¹	BN ² ?
Q82a	ERP	1 <input checked="" type="checkbox"/> 2 <input checked="" type="checkbox"/> 3 <input checked="" type="checkbox"/> 4 <input type="checkbox"/> 5 <input type="checkbox"/>	4 ▼	<input type="checkbox"/>
Q82b	INTRANET	1 <input checked="" type="checkbox"/> 2 <input checked="" type="checkbox"/> 3 <input checked="" type="checkbox"/> 4 <input type="checkbox"/> 5 <input type="checkbox"/>	4 ▼	<input type="checkbox"/>
Q82c	EXTRANET	1 <input checked="" type="checkbox"/> 2 <input checked="" type="checkbox"/> 3 <input checked="" type="checkbox"/> 4 <input type="checkbox"/> 5 <input type="checkbox"/>	4 ▼	<input type="checkbox"/>
Q82d	ESTATÍSTICA DO SERVIÇO FONE@RNP	1 <input type="checkbox"/> 2 <input type="checkbox"/> 3 <input type="checkbox"/> 4 <input checked="" type="checkbox"/> 5 <input type="checkbox"/>	4 ▼	<input type="checkbox"/>
Q82e	AGENDAMENTO DO SERVIÇO TELEPRESEÇA	1 <input type="checkbox"/> 2 <input type="checkbox"/> 3 <input type="checkbox"/> 4 <input checked="" type="checkbox"/> 5 <input type="checkbox"/>	4 ▼	<input type="checkbox"/>
Q82f	SITE PÚBLICO WWW	1 <input checked="" type="checkbox"/> 2 <input checked="" type="checkbox"/> 3 <input checked="" type="checkbox"/> 4 <input type="checkbox"/> 5 <input type="checkbox"/>	4 ▼	<input type="checkbox"/>
Q82g	AGENDAMENTO DO SERVIÇO DE VÍDEO-CONFERÊNCIA	1 <input type="checkbox"/> 2 <input type="checkbox"/> 3 <input type="checkbox"/> 4 <input checked="" type="checkbox"/> 5 <input type="checkbox"/>	4 ▼	<input type="checkbox"/>
Q82h		1 <input type="checkbox"/> 2 <input type="checkbox"/> 3 <input type="checkbox"/> 4 <input type="checkbox"/> 5 <input type="checkbox"/>	0 ▼	<input type="checkbox"/>
Q82i		1 <input type="checkbox"/> 2 <input type="checkbox"/> 3 <input type="checkbox"/> 4 <input type="checkbox"/> 5 <input type="checkbox"/>	0 ▼	<input type="checkbox"/>
Q82j		1 <input type="checkbox"/> 2 <input type="checkbox"/> 3 <input type="checkbox"/> 4 <input type="checkbox"/> 5 <input type="checkbox"/>	0 ▼	<input type="checkbox"/>
1 CN (Criticidade para o negócio): se o sistema parar: (1) o negócio para imediatamente; (2) o negócio para em uma semana; (3) o negócio para em um mês; (4) o negócio é afetado, mas não para; (5) o negócio não é afetado. 2 BN? (O benefício de negócio é mensurado?): o benefício (valor agregado) que o sistema traz para o alcance do(s) objetivo(s) da ação orçamentária é mensurado por meio de indicadores de negócio?				
Não foi realizada análise comparativa				



8.3 Em relação ao atendimento dos interesses difusos da sociedade, a instituição:

Opções	Sua Resposta		Resultado					
			Organização social		Terceiro Setor		Geral	
	2012	2010	2012	2010	2012	2010	2012	2010
Q83a - implementou política para conservação de recursos não renováveis, preservação dos ecossistemas e a otimização do uso dos recursos renováveis	<input type="checkbox"/>	<input type="checkbox"/>	20%	67%	20%	67%	45%	36%
Q83a1 - as contratações de TI seguem a Instrução Normativa SLTI/MP 1/2010	<input type="checkbox"/>		0%		0%		40%	
Q83a2 - os serviços de TI são definidos considerando a necessidade de economia de insumos físicos, energia elétrica etc.	<input type="checkbox"/>		40%		40%		51%	
Q83b - implementou política de transparência (Lei 9.755/1998, Lei Complementar 101/2001, Lei 12.527/2011)	<input type="checkbox"/>		20%		20%		68%	
Q83b1 - aprovou e publicou uma política que garanta o acesso aos dados abertos de governo sob sua custódia.	<input type="checkbox"/>		0%		0%		29%	
Q83b2 - as licitações e os contratos, bem como toda a execução orçamentária estão disponíveis pela internet.	<input type="checkbox"/>		60%		60%		74%	
Q83b3 - publica informações e relatórios dirigidos ao cidadão por meio de mídias acessíveis (rádio, TV, internet).	<input type="checkbox"/>		40%		40%		63%	
Q83b4 - ainda não implementou qualquer política, mas tem ação prevista para 2012	<input type="checkbox"/>		0%		0%		4%	
Q83b5 - com base na Lei 12.527/2011, a instituição planeja publicar as respostas deste questionário em seu sítio principal na internet, após sua adequada classificação.	<input type="checkbox"/>		40%		40%		42%	



5. ANÁLISE DE RELEVÂNCIA DAS QUESTÕES

Essa parte do relatório traz a avaliação da instituição quanto à relevância das questões para o seu negócio, bem como os resultados consolidados por tipo de organização, por segmento e geral.

Importa frisar que essas informações permitirão ao TCU aperfeiçoar os próximos questionários a serem utilizados nos levantamentos de governança de TI.



Questão	Opção	Sua Resposta	Resultado		
			Organização social	Terceiro Setor	Geral
1.1. Em relação à estrutura de governança corporativa, a Alta Administração da instituição:	Sem Resposta	<input type="radio"/>	0%	0%	2%
	Nenhuma	<input type="radio"/>	0%	0%	1%
	Baixa	<input type="radio"/>	0%	0%	2%
	Média	<input type="radio"/>	0%	0%	17%
	Alta	<input checked="" type="radio"/>	100%	100%	78%
1.2. Em relação à estrutura de governança de TI, a Alta Administração da instituição:	Sem Resposta	<input type="radio"/>	0%	0%	1%
	Nenhuma	<input type="radio"/>	0%	0%	0%
	Baixa	<input type="radio"/>	0%	0%	2%
	Média	<input type="radio"/>	20%	20%	17%
	Alta	<input checked="" type="radio"/>	80%	80%	80%
1.3. Em relação ao desempenho institucional da gestão e de uso corporativos de TI, a Alta Administração da instituição:	Sem Resposta	<input type="radio"/>	0%	0%	2%
	Nenhuma	<input type="radio"/>	0%	0%	0%
	Baixa	<input type="radio"/>	0%	0%	4%
	Média	<input checked="" type="radio"/>	20%	20%	24%
	Alta	<input type="radio"/>	80%	80%	70%
1.4. Em relação ao desenvolvimento interno de gestores de TI, a Alta Administração:	Sem Resposta	<input type="radio"/>	0%	0%	3%
	Nenhuma	<input type="radio"/>	0%	0%	0%
	Baixa	<input type="radio"/>	0%	0%	1%
	Média	<input type="radio"/>	40%	40%	19%
	Alta	<input checked="" type="radio"/>	60%	60%	77%
1.5. Em 2010 ou 2011, foi realizada auditoria formal, por iniciativa da própria instituição, em algum dos temas indicados a seguir?	Sem Resposta	<input type="radio"/>	0%	0%	3%
	Nenhuma	<input type="radio"/>	0%	0%	1%
	Baixa	<input checked="" type="radio"/>	20%	20%	7%
	Média	<input type="radio"/>	40%	40%	39%
	Alta	<input type="radio"/>	40%	40%	51%
1.6. A Alta Administração utilizou informações fornecidas pela auditoria interna (ou	Sem Resposta	<input type="radio"/>	0%	0%	6%



Questão	Opção	Sua Resposta	Resultado		
			Organização social	Terceiro Setor	Geral
instância equivalente) como subsídio:	Nenhuma	<input type="radio"/>	0%	0%	2%
	Baixa	<input checked="" type="radio"/>	20%	20%	12%
	Média	<input type="radio"/>	80%	80%	41%
	Alta	<input type="radio"/>	0%	0%	39%
2.1. Em relação ao processo de planejamento estratégico institucional, marque a opção que melhor descreve a sua instituição:	Sem Resposta	<input type="radio"/>	0%	0%	3%
	Nenhuma	<input type="radio"/>	0%	0%	0%
	Baixa	<input type="radio"/>	0%	0%	0%
	Média	<input type="radio"/>	20%	20%	11%
	Alta	<input checked="" type="radio"/>	80%	80%	85%
2.2. Em relação ao processo de planejamento estratégico de TI, marque a opção que melhor descreve a sua instituição:	Sem Resposta	<input type="radio"/>	20%	20%	4%
	Nenhuma	<input type="radio"/>	0%	0%	0%
	Baixa	<input type="radio"/>	0%	0%	1%
	Média	<input checked="" type="radio"/>	40%	40%	15%
	Alta	<input type="radio"/>	40%	40%	80%
2.3. Em relação ao PDTI (Plano Diretor de Tecnologia da Informação e Comunicação):	Sem Resposta	<input type="radio"/>	0%	0%	3%
	Nenhuma	<input type="radio"/>	0%	0%	0%
	Baixa	<input type="radio"/>	0%	0%	1%
	Média	<input checked="" type="radio"/>	40%	40%	15%
	Alta	<input type="radio"/>	60%	60%	80%
2.4. Em relação ao processo decisório de priorização das ações e gastos de TI, assinale a opção que descreve o comportamento majoritário da instituição:	Sem Resposta	<input type="radio"/>	0%	0%	4%
	Nenhuma	<input type="radio"/>	0%	0%	0%
	Baixa	<input type="radio"/>	0%	0%	1%
	Média	<input type="radio"/>	40%	40%	18%
	Alta	<input checked="" type="radio"/>	60%	60%	76%
3.1. Em relação à gestão de informação e conhecimento para o negócio:	Sem Resposta	<input type="radio"/>	0%	0%	4%
	Nenhuma	<input type="radio"/>	0%	0%	0%



Questão	Opção	Sua Resposta	Resultado		
			Organização social	Terceiro Setor	Geral
	Baixa	<input type="radio"/>	0%	0%	1%
	Média	<input type="radio"/>	20%	20%	21%
	Alta	<input checked="" type="radio"/>	80%	80%	74%
4.1. Qual o quantitativo de funções comissionadas voltadas à gestão de TI?	Sem Resposta	<input type="radio"/>	0%	0%	4%
	Nenhuma	<input type="radio"/>	0%	0%	2%
	Baixa	<input type="radio"/>	0%	0%	4%
	Média	<input checked="" type="radio"/>	60%	60%	26%
	Alta	<input type="radio"/>	40%	40%	64%
4.2. Qual o quantitativo de pessoas que compõem a força de trabalho em TI?	Sem Resposta	<input type="radio"/>	20%	20%	4%
	Nenhuma	<input type="radio"/>	0%	0%	1%
	Baixa	<input type="radio"/>	0%	0%	1%
	Média	<input checked="" type="radio"/>	40%	40%	14%
	Alta	<input type="radio"/>	40%	40%	80%
4.3. Para membros do SISP, em relação à composição da força de trabalho alocada:	Sem Resposta	<input type="radio"/>	20%	20%	24%
	Nenhuma	<input checked="" type="radio"/>	60%	60%	26%
	Baixa	<input type="radio"/>	20%	20%	6%
	Média	<input type="radio"/>	0%	0%	12%
	Alta	<input type="radio"/>	0%	0%	33%
4.4. Em relação ao plano de capacitação de pessoal para gestão de TI, assinale a opção que melhor descreve sua instituição:	Sem Resposta	<input type="radio"/>	0%	0%	5%
	Nenhuma	<input type="radio"/>	0%	0%	1%
	Baixa	<input type="radio"/>	0%	0%	1%
	Média	<input checked="" type="radio"/>	20%	20%	27%
	Alta	<input type="radio"/>	80%	80%	66%
4.5. Em relação à qualificação do atual principal dirigente responsável pela gestão de TI na instituição, quais dos elementos abaixo ele possui:	Sem Resposta	<input type="radio"/>	0%	0%	1%
	Nenhuma	<input type="radio"/>	0%	0%	1%
	Baixa	<input type="radio"/>	0%	0%	3%



Questão	Opção	Sua Resposta	Resultado		
			Organização social	Terceiro Setor	Geral
	Média	<input checked="" type="radio"/>	20%	20%	28%
	Alta	<input type="radio"/>	80%	80%	67%
5.1. A instituição implementou os processos de gestão de serviços de TI abaixo relacionados?	Sem Resposta	<input type="radio"/>	0%	0%	3%
	Nenhuma	<input type="radio"/>	0%	0%	0%
	Baixa	<input type="radio"/>	0%	0%	4%
	Média	<input checked="" type="radio"/>	60%	60%	24%
	Alta	<input type="radio"/>	40%	40%	68%
5.2. Em relação à gestão de nível de serviço de TI:	Sem Resposta	<input type="radio"/>	0%	0%	6%
	Nenhuma	<input type="radio"/>	0%	0%	1%
	Baixa	<input type="radio"/>	0%	0%	4%
	Média	<input checked="" type="radio"/>	80%	80%	34%
	Alta	<input type="radio"/>	20%	20%	55%
5.3. Em relação à gestão da segurança da informação, a instituição:	Sem Resposta	<input type="radio"/>	0%	0%	3%
	Nenhuma	<input type="radio"/>	0%	0%	0%
	Baixa	<input type="radio"/>	0%	0%	1%
	Média	<input type="radio"/>	20%	20%	15%
	Alta	<input checked="" type="radio"/>	80%	80%	82%
5.4. Em que nível de capacidade melhor se enquadra o seu processo de software?	Sem Resposta	<input type="radio"/>	0%	0%	4%
	Nenhuma	<input type="radio"/>	0%	0%	0%
	Baixa	<input type="radio"/>	0%	0%	3%
	Média	<input checked="" type="radio"/>	40%	40%	32%
	Alta	<input type="radio"/>	60%	60%	60%
5.5. Em relação ao processo de gerenciamento de projetos:	Sem Resposta	<input type="radio"/>	20%	20%	4%
	Nenhuma	<input type="radio"/>	20%	20%	1%
	Baixa	<input type="radio"/>	0%	0%	2%
	Média	<input type="radio"/>	20%	20%	32%



Questão	Opção	Sua Resposta	Resultado		
			Organização social	Terceiro Setor	Geral
5.6. Quais os projetos de TI de maior valor orçamentário alocado em 2012 (até cinco projetos)?	Alta	<input checked="" type="radio"/>	40%	40%	62%
	Sem Resposta	<input type="radio"/>	20%	20%	11%
	Nenhuma	<input type="radio"/>	0%	0%	1%
	Baixa	<input type="radio"/>	0%	0%	3%
	Média	<input type="radio"/>	20%	20%	16%
	Alta	<input checked="" type="radio"/>	60%	60%	69%
5.7. Em relação às contratações de serviços de TI:	Sem Resposta	<input type="radio"/>	0%	0%	4%
	Nenhuma	<input type="radio"/>	0%	0%	0%
	Baixa	<input type="radio"/>	0%	0%	1%
	Média	<input checked="" type="radio"/>	40%	40%	21%
	Alta	<input type="radio"/>	60%	60%	74%
5.8. Em relação à fase de planejamento da contratação em TI, em qual das descrições abaixo a instituição se encaixa melhor?	Sem Resposta	<input type="radio"/>	0%	0%	3%
	Nenhuma	<input type="radio"/>	0%	0%	0%
	Baixa	<input type="radio"/>	0%	0%	1%
	Média	<input checked="" type="radio"/>	60%	60%	26%
	Alta	<input type="radio"/>	40%	40%	69%
5.9. Em relação à fase de gestão dos contratos de TI, em qual das descrições abaixo a instituição se encaixa melhor?	Sem Resposta	<input type="radio"/>	60%	60%	9%
	Nenhuma	<input type="radio"/>	0%	0%	0%
	Baixa	<input type="radio"/>	0%	0%	1%
	Média	<input checked="" type="radio"/>	40%	40%	26%
	Alta	<input type="radio"/>	0%	0%	64%
5.10. Em relação aos papéis “gestor de contrato(s)” e “fiscal de contrato(s)” de serviços de TI:	Sem Resposta	<input type="radio"/>	20%	20%	5%
	Nenhuma	<input type="radio"/>	0%	0%	0%
	Baixa	<input type="radio"/>	0%	0%	3%
	Média	<input checked="" type="radio"/>	60%	60%	26%
	Alta	<input type="radio"/>	20%	20%	66%



Questão	Opção	Sua Resposta	Resultado		
			Organização social	Terceiro Setor	Geral
6.1. Em relação aos principais projetos de TI previstos para 2011 (até cinco projetos):	Sem Resposta	<input type="radio"/>	40%	40%	15%
	Nenhuma	<input type="radio"/>	0%	0%	2%
	Baixa	<input type="radio"/>	0%	0%	2%
	Média	<input type="radio"/>	20%	20%	19%
	Alta	<input checked="" type="radio"/>	40%	40%	62%
6.2. Em relação aos resultados de TI:	Sem Resposta	<input type="radio"/>	60%	60%	25%
	Nenhuma	<input checked="" type="radio"/>	20%	20%	3%
	Baixa	<input type="radio"/>	0%	0%	1%
	Média	<input type="radio"/>	20%	20%	14%
	Alta	<input type="radio"/>	0%	0%	57%
6.3. Informe as quantidades de contratos/aquisições de bens ou serviços celebrados em 2011 e os seus valores totais:	Sem Resposta	<input type="radio"/>	20%	20%	8%
	Nenhuma	<input type="radio"/>	20%	20%	1%
	Baixa	<input type="radio"/>	20%	20%	5%
	Média	<input type="radio"/>	20%	20%	26%
	Alta	<input checked="" type="radio"/>	20%	20%	59%
6.4. Em relação às licitações de TI (bens ou serviços) publicadas em 2011 (mesmo que não concluídas), informe as quantidades e valores solicitados:	Sem Resposta	<input type="radio"/>	0%	0%	12%
	Nenhuma	<input type="radio"/>	20%	20%	1%
	Baixa	<input type="radio"/>	0%	0%	7%
	Média	<input checked="" type="radio"/>	40%	40%	31%
	Alta	<input type="radio"/>	40%	40%	49%
7.1. Em relação à Carta de Serviços ao Cidadão (Decreto 6.932/2009):	Sem Resposta	<input type="radio"/>	0%	0%	10%
	Nenhuma	<input checked="" type="radio"/>	60%	60%	14%
	Baixa	<input type="radio"/>	20%	20%	11%
	Média	<input type="radio"/>	20%	20%	23%
	Alta	<input type="radio"/>	0%	0%	42%
7.2. Em relação ao atendimento ao cidadão:	Sem Resposta	<input type="radio"/>	0%	0%	6%



Questão	Opção	Sua Resposta	Resultado		
			Organização social	Terceiro Setor	Geral
	Nenhuma	<input checked="" type="radio"/>	40%	40%	4%
	Baixa	<input type="radio"/>	20%	20%	6%
	Média	<input type="radio"/>	0%	0%	24%
	Alta	<input type="radio"/>	40%	40%	60%
7.3. Dos serviços disponíveis ao cidadão, qual o percentual provido também por e-Gov?	Sem Resposta	<input type="radio"/>	40%	40%	18%
	Nenhuma	<input checked="" type="radio"/>	60%	60%	11%
	Baixa	<input type="radio"/>	0%	0%	13%
	Média	<input type="radio"/>	0%	0%	22%
	Alta	<input type="radio"/>	0%	0%	35%
8.1. Em relação aos resultados institucionais, quais foram, até cinco, as ações orçamentárias institucionais finalísticas* de maior valor na LOA-2011?	Sem Resposta	<input type="radio"/>	60%	60%	26%
	Nenhuma	<input type="radio"/>	0%	0%	4%
	Baixa	<input type="radio"/>	0%	0%	2%
	Média	<input checked="" type="radio"/>	20%	20%	15%
	Alta	<input type="radio"/>	20%	20%	51%
8.2. Em relação às ações orçamentárias de maior valor elencadas na questão anterior, indique os sistemas de informação de maior relevância (até dez) que suportam cada uma delas.	Sem Resposta	<input type="radio"/>	60%	60%	21%
	Nenhuma	<input type="radio"/>	0%	0%	4%
	Baixa	<input type="radio"/>	0%	0%	3%
	Média	<input checked="" type="radio"/>	20%	20%	16%
	Alta	<input type="radio"/>	20%	20%	56%
8.3. Em relação ao atendimento aos interesses difusos da sociedade, a instituição:	Sem Resposta	<input type="radio"/>	0%	0%	7%
	Nenhuma	<input checked="" type="radio"/>	20%	20%	1%
	Baixa	<input type="radio"/>	0%	0%	3%
	Média	<input type="radio"/>	60%	60%	27%
	Alta	<input type="radio"/>	20%	20%	62%



Apêndice I – Fórmula de Cálculo do iGovTI2012

Questão	Fórmula de Cálculo
Q11	$Q11 = (Q11a * 0.2 + Q11b * 0.15 + Q11c * 0.15 + Q11d * 0.2 + Q11e * 0.15 + Q11f * 0.15) * \text{If}(Q11g = 1, 0, 1)$
Q12	$Q12 = ((Q12a * (Q12a1 + \text{Abs}(Q12a2 \text{ Or } Q12a3 \text{ Or } Q12a4)) + Q12a5 + \text{Abs}(Q12a6 \text{ Or } Q12a7)) + Q12a8 + \text{Abs}(Q12a9 \text{ Or } Q12a10 \text{ Or } Q12a11 \text{ Or } Q12a12 \text{ Or } Q12a13)) / 6) * 0.2 + Q12b * 0.2 + Q12c * 0.2 + Q12d * 0.2 + Q12e * 0.2) * \text{If}(Q12f = 1, 0, 1)$
Q13	$Q13 = (Q13a * 0.2 + Q13b * 0.1 + Q13c * 0.2 + Q13d * 0.1 + Q13e * 0.1 + Q13f * 0.1 + Q13g * 0.1) * \text{If}(Q13h = 1, 0, 1)$
Q14	$Q14 = (Q14a * 0.5 + Q14b * 0.5) * \text{If}(Q14c = 1, 0, 1)$
Q15	$Q15 = (Q15a * 0.4 + Q15b * 0.2 + Q15c * 0.15 + Q15d * 0.1 + Q15e * 0.1 + Q15f * 0.05) * \text{If}(Q15g = 1, 0, 1)$
Q16	$Q16 = (Q16a * 0.3 + Q16b * 0.1 + Q16c * 0.1 + Q16d * 0.1 + Q16e * 0.1 + Q16f * 0.1 + Q16g * 0.1 + Q16h * 0.1) * \text{If}(Q16i = 1, 0, 1)$
Q21	$Q21 = (Q21 - 1) / 5$
Q22	$Q22 = (Q22 - 1) / 5$
Q23	$Q23 = (Q23b * 0.2 + Q23c * 0.05 + Q23d * 0.05 + Q23e * 0.05 + Q23f * 0.1 + Q23g * 0.15 + Q23h * 0.15 + Q23i * 0.05 + Q23j * 0.15 + Q23k * 0.05) * \text{If}(Q23a = 1, 0, 1)$
Q24	$Q24 = (Q24) / 5$
Q31	$Q31 = (Q31a * 0.2 + Q31b * 0.25 + Q31c * 0.25 + Q31d * 0.3) * \text{If}(Q31e = 1, 0, 1)$
Q41	$Q41T = \text{Nz}(Q41c, 0) + \text{Nz}(Q41d, 0) + \text{Nz}(Q41e, 0); Q41T = \text{If}(Q41T > Q41a, Q41T, Q41a)$ If Q41a = 0 Then Q41 = 0 Else Q41 = Q41c / Q41T End If
Q42	$Q42T = \text{If}(Q42a > 0 \text{ And } Q42a > Q42c, Q42a, Q42c)$ If Q42T = 0 Then Q42 = 0 Else Q42 = (Q42d + Q42e) / Q42T If Q42 > 1 Then Q42 = 1 End If
Q43	$Q43T = Q43a + Q43f$ If Q43T = 0 Then Q43 = 0 Else Q43 = (Q43b + Q43c + Q43g + Q43h) / Q43T If Q43 > 1 Then Q43 = 1 End If
Q44	$Q44 = Q44 / 5$
Q45	$Q45 = \text{If}(Q45k > 4, 4, Q45k) / 4 * 0.7 + \text{If}(Q45f + Q45g + Q45h > 0, 0.3, \text{If}(Q45d + Q45e > 0, 0.2, \text{If}(Q45a + Q45b > 0, 0.1, 0)))$
Q51	$Q51 = (Q51a + Q51b + Q51c + Q51d + Q51e + Q51f + Q51g + Q51h + Q51i + Q51j + Q51j1 + Q51k + Q51k1 + Q51l + Q51l1 + Q51m + Q51n + Q51o + Q51p + Q51p1 + Q51q + Q51r + Q51s + Q51t) / 24$
Q52	$Q52 = (Q52 - 1) / 5$
Q53	$Q53 = ((Q53a1 + Q53a2 + Q53a3 + Q53a4) / 4 + Q53b + Q53c + Q53d + Q53e + Q53f) / 6$
Q54	$Q54 = (Q54 - 1) / 5$
Q55	$Q55 = ((Q55 - 1) / 4 * 0.8 + Q55a * 0.2) * Q56$



Q56	$Q56 = (\text{Ilf}(Q56a2 > 0, 1, 0) + \text{Ilf}(Q56b2 > 0, 1, 0) + \text{Ilf}(Q56c2 > 0, 1, 0) + \text{Ilf}(Q56d2 > 0, 1, 0) + \text{Ilf}(Q56e2 > 0, 1, 0)) / 5$
Q57	$Q57 = (Q57a + Q57b + Q57c + Q57d + Q57e + Q57f + Q57g + Q57h + Q57i + Q57j + Q57k - 11) / 33$
Q58	$Q58 = Q58 / 5$
Q59	$Q59 = Q59 / 5$
Q510	$Q510 = \text{Ilf}(Q510 = 1, 1, 0) * 0.3 + (Q510a1 + Q510a2) / 2 * 0.1 + (Q510b1 + Q510b2) / 2 * 0.1 + (Q510c1 + Q510c2) / 2 * 0.1 + (Q510d1 + Q510d2) / 2 * 0.1 + (Q510e1 + Q510e2) / 2 * 0.1 + Q510f * 0.2$
Q61	$Q61 = (\text{Ilf}(\text{Nz}(Q61a6, 0) > 100, 100, Q61a6) + \text{Ilf}(\text{Nz}(Q61b6, 0) > 100, 100, Q61b6) + \text{Ilf}(\text{Nz}(Q61c6, 0) > 100, 100, Q61c6) + \text{Ilf}(\text{Nz}(Q61d6, 0) > 100, 100, Q61d6) + \text{Ilf}(\text{Nz}(Q61e6, 0) > 100, 100, Q61e6)) / 500$
Q62	$Q62 = (\text{Ilf}(Q621a1 > 0, 5, 0) + \text{Ilf}(Q621b1 > 0, 4, 0) + \text{Ilf}(Q621c1 > 0, 3, 0) + \text{Ilf}(Q621d1 > 0, 2, 0) + \text{Ilf}(Q621e1 > 0, 1, 0) + \text{Ilf}(Q622a1 > 0, 10, 0) + \text{Ilf}(Q622b1 > 0, 8, 0) + \text{Ilf}(Q622c1 > 0, 6, 0) + \text{Ilf}(Q622d1 > 0, 4, 0) + \text{Ilf}(Q622e1 > 0, 2, 0)) / 45$
Q63	<p>P13122 = Q63k P13121 = Q63j P1312 = Ilf(Q63i1 < P13121 + P13122, P13121 + P13122, Q63i1) P1311 = Q63h1 P131 = Ilf(Q63g1 < P1311 + P1312, P1311 + P1312, Q63g1) P13 = Ilf(Q63f1 < P131, P131, Q63f1) P1212 = Q63e1 P1211 = Q63d1 P12 = Ilf(Q63c1 < P1211 + P1212, P1211 + P1212, Q63c1) P11 = Q63b1 P1 = Ilf(Q63a1 < P11 + P12 + P13, P11 + P12 + P13, Q63a1) 'IUSRP = Índice de uso do Sistema de Registro de Preços If P1 > 0 Then IUSRP = (P11 + P131) / P1 Else IUSRP = 0 'IARPT = Índice de adesão a registro de preços tardia If P1 > 0 Then IARPT = P11 / P1 'IUCE = Índice de uso de contratações emergenciais if P1 > 0 Then IUCE = P121 / P1 Q63 = IUSRP * (1 - IARPT) * (1 - IUCE)</p>
Q64	If (Q64a1 + Q64b1 + Q64c1 + Q64d1 + Q64e1 + Q64f1) > 0 Then Q64 = Q64a1 / (Q64a1 + Q64b1 + Q64c1 + Q64d1 + Q64e1 + Q64f1) Else Q64 = 0
Q71	$Q71 = (Q71 - 1) / 5$
Q72	$Q72 = Q72a1 * 0.5 + Q72a2 * 0.3 + Q72a3 * 0.1 + Q72a4 * 0.1$
Q73	$Q73 = (Q73 - 1) / 3$
Q81	<p>Q81Cont = 0: Q81Perc = 0: Q81PercAcum = 0 Q81Cont = Ilf(Q81a4 <> "", 0, 1) + Ilf(Q81b4 <> "", 0, 1) + Ilf(Q81c4 <> "", 0, 1) + Ilf(Q81d4 <> "", 0, 1) + Ilf(Q81e4 <> "", 0, 1) Q81Perc = (Ilf(Nz(Q81a5, 0) > 100, 100, Q81a5) + (Ilf(Nz(Q81b5, 0) > 100, 100, Q81b5) + (Ilf(Nz(Q81c5, 0) > 100, 100, Q81c5) + (Ilf(Nz(Q81d5, 0) > 100, 100, Q81d5) + (Ilf(Nz(Q81e5, 0) > 100, 100, Q81e5))))) If Q81Cont = 0 Then Q81 = 0 Else Q81 = Q81Perc / (Q81Cont * 100)</p>
Q82	<p>'IATIN - Índice de Alinhamento da TI com o Negócio; 'QAO - Quantidade de ações orçamentárias elencadas; 'QS - Quantidade de sistemas de informação IATIN = 0: QAO = 0: QS = 0 QAO = Ilf(Q81a3 > 0, 1, 0) + Ilf(Q81b3 > 0, 1, 0) + Ilf(Q81c3 > 0, 1, 0) + Ilf(Q81d3 > 0, 1, 0) + Ilf(Q81e3 > 0, 1, 0) QS = Ilf(Q82a1 > 0, 1, 0) + Ilf(Q82b1 > 0, 1, 0) + Ilf(Q82c1 > 0, 1, 0) + Ilf(Q82d1 > 0, 1, 0) + Ilf(Q82e1 > 0, 1, 0) + Ilf(Q82f1 > 0, 1, 0) + Ilf(Q82g1 > 0, 1, 0) + Ilf(Q82h1 > 0, 1, 0) + Ilf(Q82i1 > 0, 1, 0) + Ilf(Q82j1 > 0, 1, 0) If (QAO > 0 and QS > 0) IATIN = iif (Q81a3 > 0, iif (Q82a2 + Q82b2 + Q82c2 + Q82d2 + Q82e2 + Q82f2 + Q82g2 + Q82h2 + Q82i2 + Q82j2) > 1, 1,0),0) + iif (Q81b3 > 0, iif((Q82a3 + Q82b3 + Q82c3 + Q82d3 + Q82e3 + Q82f3 + Q82g3 + Q82h3 + Q82i3 + Q82j3) > 1, 1,0),0) + iif (Q81c3 > 0, iif((Q82a4 + Q82b4 + Q82c4 + Q82d4 + Q82e4 + Q82f4</p>



	$+ Q82g4 + Q82h4 + Q82i4 + Q82j4) > 1, 1,0),0) + \text{iif}(Q81d3 > 0, \text{iif}((Q82a5 + Q82b5 + Q82c5 + Q82d5 + Q82e5 + Q82f5 + Q82g5 + Q82h5 + Q82i5 + Q82j5) > 1, 1,0),0) + \text{iif}(Q81e3 > 0, \text{iif}((Q82a6 + Q82b6 + Q82c6 + Q82d6 + Q82e6 + Q82f6 + Q82g6 + Q82h6 + Q82i6 + Q82j6) > 1, 1,0),0)$ $Q82 = \text{IATIN} / \text{QAO}$ <p>Else $Q82 = 0$</p>
Q83	$Q83 = (Q83a * 2 + Q83a1 * 3 + Q83a2 * 3 + Q83b * 2 + Q83b1 * 3 + Q83b2 * 2 + Q83b3 * 3 + Q83b4 * 1 + Q83b5 * 2) / 21$